

# Dell Vostro 3450

## Kullanıcı El Kitabı

Resmi Model P19G  
Resmi Tip P19G001



# Notlar, Dikkat Edilecek Noktalar ve Uyarılar



**NOT:** NOT, bilgisayarınızı daha iyi kullanmanızı sağlayan önemli bilgileri anlatır.



**DİKKAT:** DİKKAT, yönergelere uyulmadığında donanımın zarar görebileceğini veya veri kaybı olabileceğini belirtir.



**UYARI:** UYARI, meydana gelebilecek olası maddi hasar, kişisel yaralanma veya ölüm tehlikesi anlamına gelir.

**Bu yayındaki bilgiler önceden bildirilmeksizin değiştirilebilir.**

© 2011 Dell Inc. Tüm hakları saklıdır.

Dell Inc.'in yazılı izni olmadan bu materyallerin herhangi bir şekilde çoğaltılması kesinlikle yasaktır.

Bu metinde kullanılan ticari markalar: Dell™, DELL logosu, Dell Precision™, Precision ON™, ExpressCharge™, Latitude™, Latitude ON™, OptiPlex™, Vostro™, and Wi-Fi Catcher™ Dell Inc.'nin ticari markalarıdır. Intel®, Pentium®, Xeon®, Core™, Atom™, Centrino® ve Celeron® Intel Corporation'ın ABD ve diğer ülkelerdeki tescilli ticar markaları veya ticari markalarıdır. AMD®, Advanced Micro Devices, Inc.'nin tescilli ticari markası ve AMD Opteron™, AMD Phenom™, AMD Sempron™, AMD Athlon™, ATI Radeon™ ve ATI FirePro™ da ticari markalarıdır. Microsoft®, Windows®, MS-DOS®, Windows Vista®, Windows Vista başlat düğmesi ve Office Outlook® Microsoft Corporation'ın ABD ve/veya diğer ülkelerdeki ticari markaları veya tescilli ticari markalarıdır. Blu-ray Disc™ Blu-ray Disc Association'ın (BDA) sahip olduğu bir ticari markadır ve disklerde ve oynatıcılarda kullanım için lisanslıdır. Bluetooth® sözcüğü markası tescilli bir ticari marka olup Bluetooth® SIG, Inc.'e aittir ve böyle bir markanın Dell Inc. tarafından kullanımı lisansa tabidir. Wi-Fi® Wireless Ethernet Compatibility Alliance, Inc.'nin tescilli ticari markasıdır.

Bu yayımda, markalar ve adlar üzerinde iddia sahibi olan varlıklara veya ürünlerine istinaden diğer ticari markalar ve ticari adlar kullanılabilir. Dell Inc. kendi dışında ticari markalara ve adlara yönelik tüm mülkiyet ilgisini reddeder.

2011 – 06

Rev. A00

# İçindekiler

<b>Notlar, Dikkat Edilecek Noktalar ve Uyarılar.....</b>	<b>2</b>
<b>Bölüm 1: Bilgisayarınızda Çalışma.....</b>	<b>7</b>
Bilgisayarınızın İçinde Çalışmaya Başlamadan Önce.....	7
Önerilen Araçlar.....	9
Bilgisayarınızı Kapatma.....	9
Bilgisayarınızda Çalıştıktan Sonra.....	9
<b>Bölüm 2: Pil.....</b>	<b>11</b>
Pili Çıkarma.....	11
Pili Takma.....	12
<b>Bölüm 3: Bellek Kartı.....</b>	<b>13</b>
Bellek Kartını Çıkarma.....	13
Bellek Kartını Takma.....	14
<b>Bölüm 4: ExpressCard.....</b>	<b>15</b>
ExpressCard'ı Çıkarma.....	15
ExpressCard'ı Takma.....	16
<b>Bölüm 5: Bellek Kapağı.....</b>	<b>17</b>
Bellek Kapağını Çıkarma.....	17
Bellek Kapağını Takma.....	18
<b>Bölüm 6: Bellek.....</b>	<b>19</b>
Bellek Modülünü Çıkarma.....	19
Bellek Modülünü Takma.....	20
<b>Bölüm 7: Optik Sürücü.....</b>	<b>21</b>
Optik Sürücüyü Çıkarma.....	21

Optik Sürücüyü Takma.....23

**Bölüm 8: Klavye.....25**

Klavyeyi Çıkarma.....25

Klavyeyi Takma.....28

**Bölüm 9: Avuç İçi Dayanağı.....29**

Avuç İçi Dayanağını Çıkarma.....29

Avuç İçi Dayanağını Takma.....35

**Bölüm 10: Mentеше Kapağı.....37**

Mentеше Kapağını Çıkarma.....37

Mentеше Kapağını Takma.....38

**Bölüm 11: Ekran Aksamı.....41**

Ekran Aksamını Çıkarma.....41

Ekran Aksamını Takma.....44

**Bölüm 12: Ekran Çerçevesi.....47**

Ekran Çerçevesini Çıkarma.....47

Ekran Çerçevesini Takma.....48

**Bölüm 13: Kamera.....51**

Kamerayı Çıkarma.....51

Kamerayı Takma.....52

**Bölüm 14: Ekran Paneli.....55**

Ekran Panelini Çıkarma.....55

Ekran Panelini Takma.....58

**Bölüm 15: Ekran Kablosu.....61**

Ekran Kablosunu Çıkarma.....61

Ekran Kablosunu Takma.....62



<b>Bölüm 16: Ekran Braketleri ve Menteşeleri.....</b>	<b>65</b>
Ekran Braketlerini ve Menteşelerini Çıkarma.....	65
Ekran Braketlerini ve Menteşelerini Takma.....	67
<b>Bölüm 17: VGA Kartı.....</b>	<b>69</b>
VGA Kartını Çıkarma.....	69
VGA Kartını Takma.....	70
<b>Bölüm 18: Kablosuz Yerel Ağ (WLAN) Kartı.....</b>	<b>73</b>
Kablosuz Yerel Ağ (WLAN) Kartını Çıkarma.....	73
Kablosuz Yerel Ağ (WLAN) Kartını Takma.....	74
<b>Bölüm 19: Sistem Fanı.....</b>	<b>75</b>
Sistem Fanını Çıkarma.....	75
Sistem Fanını Takma.....	76
<b>Bölüm 20: Sistem Kartı.....</b>	<b>79</b>
Sistem Kartını Çıkarma.....	79
Sistem Kartını Takma.....	81
<b>Bölüm 21: DC Giriş Jaki.....</b>	<b>83</b>
DC Giriş Bağlantı Noktasını Çıkarma.....	83
DC Giriş Bağlantı Noktasını Takma.....	85
<b>Bölüm 22: Giriş/Çıkış Kartı.....</b>	<b>87</b>
Giriş/Çıkış Panelini Çıkarma.....	87
Giriş/Çıkış Panelini Takma.....	88
<b>Bölüm 23: Hoparlör.....</b>	<b>91</b>
Hoparlörleri Çıkarma.....	91
Hoparlörleri Takma.....	93
<b>Bölüm 24: Sabit Sürücü.....</b>	<b>95</b>
Sabit Sürücüyü Çıkarma.....	95

Sabit Sürücüyü Takma.....	98
<b>Bölüm 25: Isı Emici.....</b>	<b>101</b>
Isı Emicisini Çıkarma.....	101
Isı Emicisini Takma.....	102
<b>Bölüm 26: İşlemci.....</b>	<b>105</b>
İşlemciyi Çıkarma.....	105
İşlemciyi Takma.....	106
<b>Bölüm 27: Düğme Pili.....</b>	<b>109</b>
Düğme Pili Çıkarma.....	109
Düğme Pili Takma.....	110
<b>Bölüm 28: Sistem Kurulumu.....</b>	<b>113</b>
Sistem Kurulumuna Genel Bakış.....	113
Sistem Kurulumuna Giriş.....	113
Sistem Kurulumu Ekranları.....	114
Sistem Kurulumu Seçenekleri.....	115
<b>Bölüm 29: Tanılamalar.....</b>	<b>119</b>
Aygıt Durum Işıkları.....	119
Pil Durum Işıkları.....	119
Teşhis Sesli Uyarı Kodları.....	119
<b>Bölüm 30: Teknik Özellikler.....</b>	<b>121</b>
<b>Bölüm 31: Dell'e Başvurma.....</b>	<b>131</b>
Dell'e Başvurma.....	131

# Bilgisayarınızda Çalışma

## Bilgisayarınızın İçinde Çalışmaya Başlamadan Önce

Bilgisayarınızı potansiyel hasardan korumak ve kişisel güvenliğinizi sağlamak için aşağıdaki güvenlik yönergelerini uygulayın. Aksi belirtilmedikçe, bu belgedeki her prosedür aşağıdaki koşulların geçerli olduğunu varsaymaktadır:

- Bilgisayarınızda Çalışma konusundaki tüm adımları gerçekleştirdiniz.
- Bilgisayarınızla birlikte gelen güvenlik bilgilerini okumuş olmanız.
- Çıkarma prosedürü ters sırayla uygulanarak bir bileşen değiştirilebilir veya (ayrıca satın alınmışsa) takılabilir.



**UYARI:** Bilgisayarınızın içinde çalışmadan önce bilgisayarınızla gönderilen güvenlik bilgilerini okuyun. Diğer en iyi güvenlik uygulamaları bilgileri için [www.dell.com/regulatory\\_compliance](http://www.dell.com/regulatory_compliance) adresindeki Yasal Uygunluk Ana Sayfası'na bakın.



**DİKKAT:** Pek çok tamir işlemi yalnızca sertifikalı servis teknisyeni tarafından gerçekleştirilmelidir. Sorun giderme işlemleri ve basit tamirleri sadece ürün belgenizde belirtildiği gibi veya destek ekibinin çevrimiçi olarak ya da telefonla belirttiği gibi gerçekleştirmelisiniz. Dell tarafından yetkilendirilmemiş servisten kaynaklanan zararlar, Dell garantisi kapsamında değildir. Ürünle birlikte gelen güvenlik talimatlarını okuyun ve uygulayın.



**DİKKAT:** Elektrostatik boşalımı önlemek için, bir bilek topraklama kayışı kullanarak ya da bilgisayarın arkasındaki konnektör gibi boyanmamış metal yüzeylere sık sık dokunarak kendinizi topraklayın.



**DİKKAT:** Bileşenlere ve kartlara dikkatle muamele edin. Bir kartın üzerindeki bileşenlere veya kontaklara dokunmayın. Kartları kenarlarından veya metal montaj braketinden tutun. İşlemci gibi bileşenleri pimlerinden değil kenarlarından tutun.



**DİKKAT:** Bir kabloyu çıkardığınızda, konnektörünü veya çekme tırnağını çekin. Bazı kablolarda kilitleme tırnağı olan konnektörler bulunur; bu tür bir kabloyu çıkarıyorsanız kabloyu çıkarmadan önce kilitlemek tırnaklarına bastırın. Konnektörleri ayırdığınızda, konnektör pimlerinin eğilmesini önlemek için bunları eşit şekilde hizalanmış halde tutun. Ayrıca, bir kabloyu bağlamadan önce her iki konnektörün de doğru biçimde yönlendirildiğinden ve hizalandığından emin olun.



**NOT:** Bilgisayarınızın ve belirli bileşenlerin rengi bu belgede gösterilenden farklı olabilir.

Bilgisayara zarar vermekten kaçınmak için, bilgisayarın içinde çalışmaya başlamadan önce aşağıdaki adımları uygulayın.

1. Bilgisayar kapağının çizilmesini önlemek için, çalışma yüzeyinin düz ve temiz olmasını sağlayın.
2. Bilgisayarınızı kapatın (bkz. *Bilgisayarınızı Kapatma*).
3. Bilgisayar isteğe bağlı Ortam Tabanı veya Pili Dilimi gibi bir yerleştirme aygıtına bağlıysa (yerleştirilmişse) çıkartın.



**DİKKAT:** Ağ kablosunu çıkarmak için, önce kabloyu bilgisayarınızdan ve ardından ağ aygıtından çıkarın.

4. Tüm ağ kablolarını bilgisayardan çıkarın.
5. Bilgisayarınızı ve tüm bağlı aygıtları elektrik prizlerinden çıkarın.
6. Ekranı kapatın ve bilgisayarı düz bir çalışma zemini üzerine ters çevirin.



**NOT:** Sistem kartının zarar görmemesi için, bilgisayara müdahale etmeden önce ana pili çıkarmanız gerekir.

7. Ana pili çıkarın.
8. Bilgisayarın üst kısmını yukarı çevirin.
9. Ekranı açın.
10. Sistem kartını topraklamak için güç düğmesine basın.



**DİKKAT:** Elektrik çarpmalarına karşı korunmak için, kapağı açmadan önce bilgisayarınızın fişini elektrik prizinden çekin.



**DİKKAT:** Bilgisayarınızın içindeki herhangi bir şeye dokunmadan önce, bilgisayarın arkasındaki metal gibi boyanmamış metal bir yüzeye dokunarak kendinizi topraklayın. Çalışırken, dahili bileşenlere zarar verebilecek olan statik elektriği dağıtmak için düzenli olarak boyanmamış metal yüzeylere dokununuz.

11. Takılmış herhangi bir ExpressCard'ı veya Akıllı Kartı uygun yuvalardan çıkarın.

# Önerilen Araçlar

Bu belgedeki yordamlar için aşağıdaki araçlar gerekebilir:


- Küçük düz uçlu tornavida
- 0 Numaralı Phillips tornavida
- 1 Numaralı Phillips tornavida
- Küçük plastik çizici
- Flash BIOS güncelleştirme program CD'si

## Bilgisayarınızı Kapatma

△ **DİKKAT:** Veri kaybını önlemek için, bilgisayarınızı kapatmadan önce tüm açık dosyaları kaydedip kapatın ve açık programlardan çıkın.

1. İşletim sistemini kapatın:

- Windows Vista'da:

**Başlat**  düğmesini tıklayın, ardından aşağıda gösterildiği gibi **Başlat** menüsünün sağ alt köşesindeki oku tıklayın ve ardından **Kapat** öğesini tıklayın.



- Windows XP'de:

**Başlat** → **Bilgisayarı Kapat** → **Kapat** öğelerini tıklayın. Bilgisayar, işletim sistemi kapatma işlemi tamamlandıktan sonra kapanır.

2. Bilgisayarın ve tüm takılı aygıtların kapandığından emin olun. İşletim sisteminizi kapattığınızda bilgisayarınız ve takılı aygıtlar otomatik olarak kapanmazsa, bunları kapatmak için güç düğmesine basın ve yaklaşık 4 saniye basılı tutun.

## Bilgisayarınızda Çalıştıktan Sonra

Herhangi bir değiştirme işlemini tamamladıktan sonra, bilgisayarınızı açmadan önce harici aygıtları, kartları, kabloları vs. taktığınızdan emin olun.

△ **DİKKAT:** Bilgisayarın hasar görmesini önlemek için, sadece o Dell bilgisayar için tasarlanmış pilleri kullanın. Başka Dell bilgisayarlar için tasarlanmış pilleri kullanmayın.

1. Baęlantı noktası eşleyicisi, ince pil veya ortam tabanı gibi harici aygıtları baęlayın ve ExpressCard gibi kartları deęiřtirin.
2. Bilgisayarınıza telefon veya aę kablolarını baęlayın.



**DİKKAT: Aę kablosu takmak için önce aę aygıtına takın ve ardından bilgisayara takın.**

3. Pili yerine takın.
4. Bilgisayarınızı ve tüm baęlı aygıtları elektrik prizlerine takın.
5. Bilgisayarınızı açın.

# Pil

## Pili Çıkarma

1. *Bilgisayarınızda Çalışmadan Önce* bölümündeki prosedürlere uyun.
2. Sol ve sağ pil serbest bırakma mandallarını açık duruma kaydırın.



3. Pili kaydırarak bilgisayardan çıkarın.



## Pili Takma

1. Pili yerine oturana dek yuvasına kaydırın.
2. *Bilgisayarınızda Çalıştıktan Sonra* bölümündeki prosedürlere uyun.



# Bellek Kartı

## Bellek Kartını Çıkarma

1. *Bilgisayarınızda Çalışmadan Önce* bölümündeki prosedürlere uyun.
2. Bilgisayardan serbest bırakmak için bellek kartının üzerine bastırın.



3. Bellek kartını kaydırarak bilgisayarın dışına çıkarın.



## Bellek Kartını Takma

1. Bellek kartını bir tık sesiyle tamamen yerine oturana kadar yuvaya itin.
2. *Bilgisayarınızda Çalıştıktan Sonra* bölümündeki prosedürlere uyun.

# ExpressCard

## ExpressCard'ı Çıkarma

1. *Bilgisayarınızda Çalışmadan Önce* bölümündeki prosedürlere uyun.
2. Bilgisayardan serbest bırakmak için ExpressCard'a bastırın.



3. ExpressCard'ı kaydırarak bilgisayarın dışına çıkarın.



## ExpressCard'ı Takma

1. ExpressCard'ı yerine oturana dek yuvasına itin.
2. *Pili* takın.
3. *Bilgisayarınızda Çalıştıktan Sonra* bölümündeki prosedürlere uyun.

# Bellek Kapađı

## Bellek Kapađını ıkarma

1. *Bilgisayarınızda alıřmadan nce* blmndeki prosedrlere uyun.
2. Bellek kapađını sabitleyen vidayı gevřetin.



3. Bellek kapađını vida deliđinin yanından kaydırın, ykseltip ıkartın.



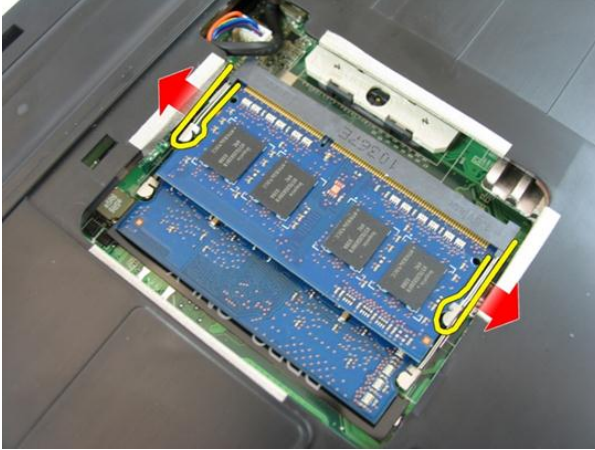
## Bellek Kapađını Takma

1. Bellek kapađını bilgisayarın arkasına yerleřtirin.
2. Bellek kapađını sabitleyen vidayı sıkın.
3. *Pili* takın.
4. *Bilgisayarınızda alıřtıktan Sonra* bölümündeki prosedürlere uyun.

# Bellek

## Bellek Modülünü Çıkarma

1. *Bilgisayarınızda Çalışmadan Önce* bölümündeki prosedürlere uyun.
2. *Pili* çıkarın.
3. *Bellek kapağını* çıkarın.
4. Tutma klipslerini modül yukarı fırlayana kadar bellek modülünden uzağa doğru kaldırın.



5. Bellek modülünü sistem kartındaki konnektöründen çıkarın.



## Bellek Modülünü Takma

1. Bellek modülünü bellek yuvasına takın.
2. Sabitleme klipsi belleği yerine sabitleyene kadar bellek modülüne basın.
3. *Bellek kapağını* takın.
4. *Pili* takın.
5. *Bilgisayarınızda Çalıştıktan Sonra* bölümündeki prosedürlere uyun.



# Optik Sürücü

## Optik Sürücüyü Çıkarma

1. *Bilgisayarınızda Çalışmadan Önce* bölümündeki prosedürlere uyun.
2. *Pili* çıkarın.
3. *Bellek kapağını* çıkarın.
4. Optik sürücüyü bilgisayara sabitleyen vidayı çıkarın.



5. Optik sürücüyü bilgisayardan nazik bir şekilde kaldırmak için bir tornavida kullanın.



6. Optik sürücü braketini sabitleyen vidaları çıkarın.



7. Optik sürücü braketini optik sürücü modülünden çıkarın.



## Optik Sürücüyü Takma

1. Optik sürücü braketini sabitlemek için vidaları sıkın.
2. Optik sürücüyü kasadaki yuvaya kaydırın.
3. Optik sürücüyü bilgisayara sabitlemek için vidayı sıkın.
4. *Bellek kapağını* takın.
5. *Pili* takın.
6. *Bilgisayarınızda Çalıştıktan Sonra* bölümündeki prosedürlere uyun.



# Klavye

## Klavyeyi Çıkarma

1. *Bilgisayarınızda Çalışmadan Önce* bölümündeki prosedürlere uyun.
2. *Pili* çıkarın.
3. Klavyeye bastırın. Düz uçlu bir tornavidayla klavyeyi ekrana doğru kaldırın ve ilk klavye tutucuyu açığa çıkarın.



4. İkinci klavye tutucuyu kaldırın.



5. Üçüncü klavye tutucuyu kaldırın.



6. Dördüncü klavye tutucuyu kaldırın.



7. Klavyeyi avuç içi dayanağından yukarı kaldırın.



8. Sistem kartı konnektöründeki mandalı serbest bırakın, sonra klavye kablosunu çıkarın.



## Klavyeyi Takma

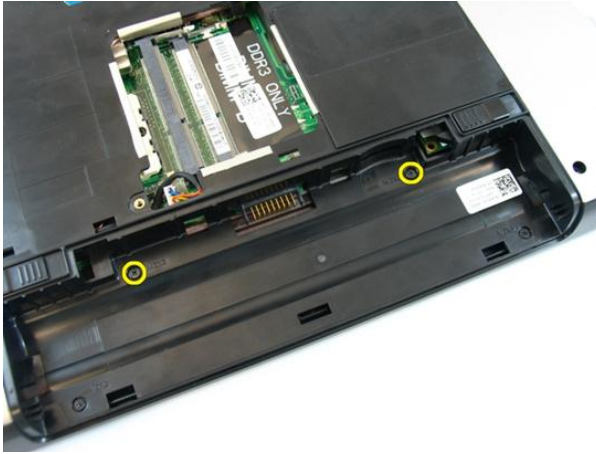
1. Klavye tutucuları sabitlemek için klavyeyi aşağı itin.
2. *Pili* takın.
3. *Bilgisayarınızda Çalıştıktan Sonra* bölümündeki prosedürlere uyun.



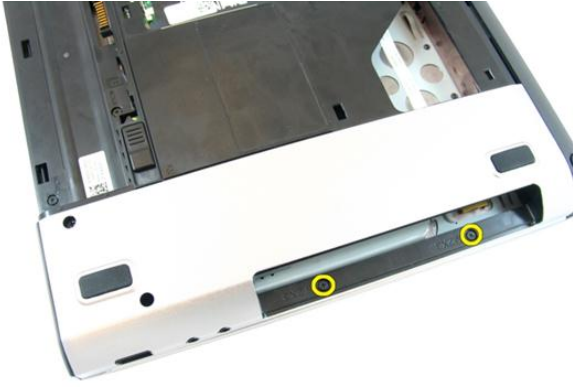
# Avuç İçi Dayanağı

## Avuç İçi Dayanağını Çıkarma

1. *Bilgisayarınızda Çalışmadan Önce* bölümündeki prosedürlere uyun.
2. *Pili* çıkarın.
3. *Klavyeyi* çıkarın.
4. *Bellek kapağını* çıkarın.
5. *Optik sürücüyü* çıkarın.
6. Pil yuvasındaki vidaları çıkarın



7. Optik sürücü yuvasındaki vidaları çıkarın.



8. Alt tabanın sađ tarafındaki lastiđi ıkarın.



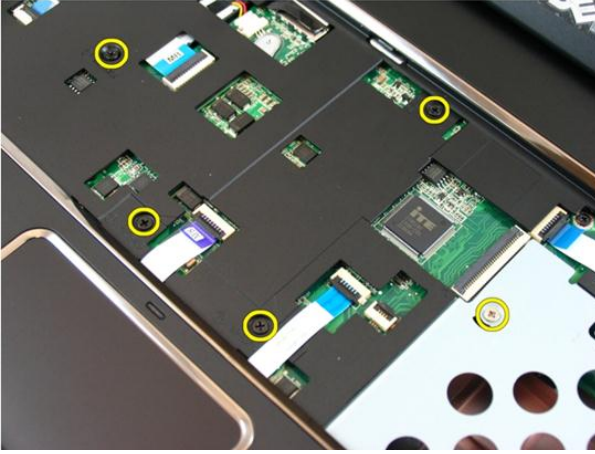
9. Alt tabanın sol tarafındaki lastiđi ıkarın.



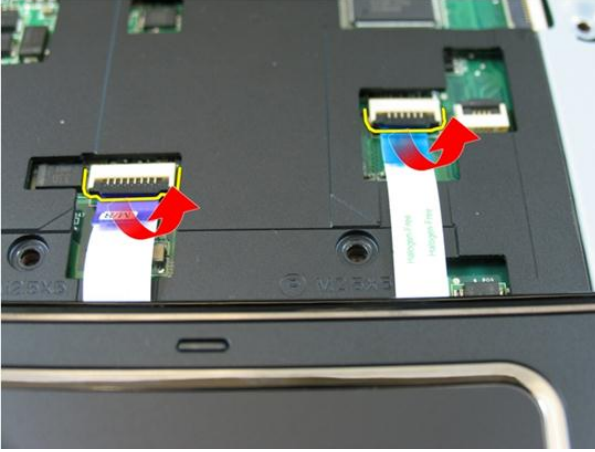
10. Alt kasadaki tüm vidaları çıkarın.



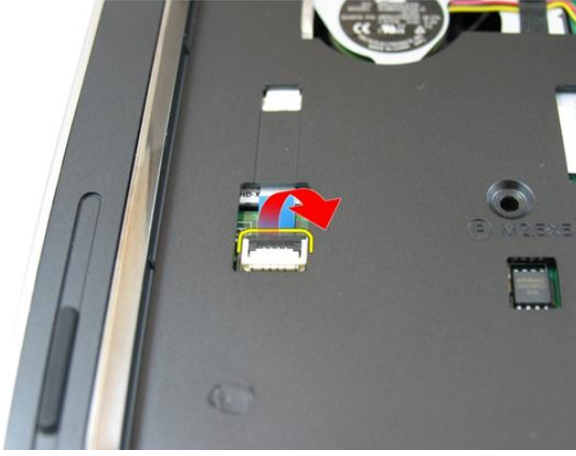
11. Bilgisayarı ters çevirin ve avuç içi dayanağını sabitleyen vidaları çıkarın.



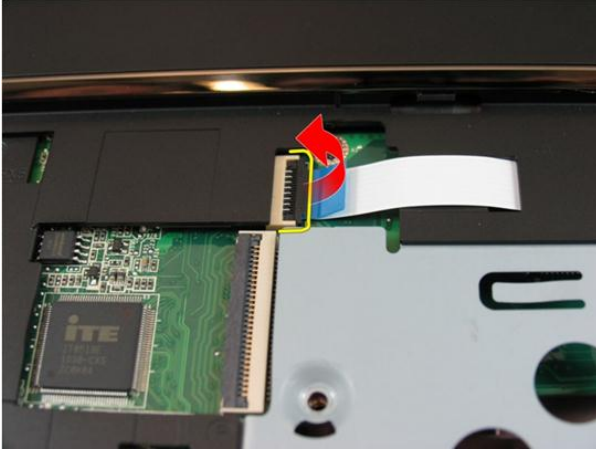
12. Sistem kartı konnektöründeki mandaları serbest bırakın, sonra dokunmatik yüzey kablosunu ve parmak yazıcı kablosunu çıkarın.



13. Sistem kartı konnektöründeki mandalı serbest bırakın, sonra güç düğmesi kablosunu çıkarın.



14. Sistem kartı konnektöründeki mandalı serbest bırakın, sonra kısayol tuşu kablosunu çıkarın.



15. Avuç içi dayanağının sağ tarafını kaldırın.



16. Avuç içi dayanağının sol tarafını kaldırın.



17. Avuç içi dayanağının iki tarafını kaldırın ve bilgisayardan çıkarın.



## Avuç İçi Dayanağını Takma

1. Tırnakları geçirmek için, avuç içi dayanağının sağ kenarından başlayarak sisteme aşağı yönde bastırın.
2. Kenarlardan doğru ilerleyin ve tırnakların tamamen geçtiğinden emin olun.
3. Tüm kabloları sistem kartına bağlayın.
4. Avuç içi dayanağını yerine sabitlemek için vidaları sıkın.
5. Avuç içi dayanağını yerine sabitlemek için sistemin altındaki vidaları sıkın.
6. *Optik sürücüyü* takın.
7. *Bellek kapağını* takın.
8. *Klavyeyi* takın.
9. *Pili* takın.
10. *Bilgisayarınızda Çalıştıktan Sonra* bölümündeki prosedürlere uyun.

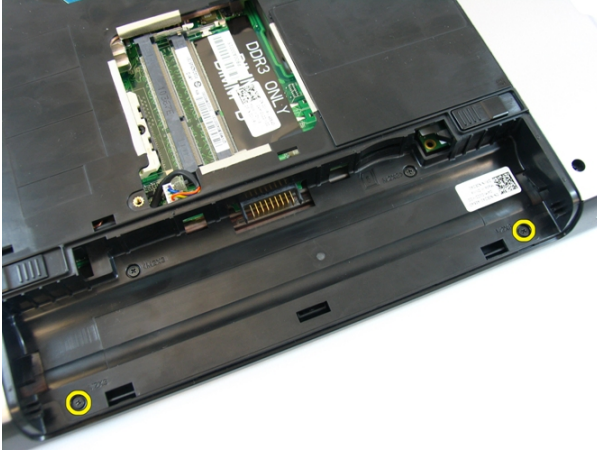




# Menteşe Kapağı

## Menteşe Kapağını Çıkarma

1. *Bilgisayarınızda Çalışmadan Önce* bölümündeki prosedürlere uyun.
2. *Pili* çıkarın.
3. *Klavyeyi* çıkarın.
4. *Bellek kapağını* çıkarın.
5. *Optik sürücüyü* çıkarın.
6. *Avuç içi dayanağını* çıkarın.
7. *Menteşe kapağını* sabitleyen vidaları sökün.



8. Resimde vurgulanan kancalara bastırın.



9. Bilgisayarı ters çevirin ve menteşe kapağını kenarından çıkarın.



## Menteşe Kapağını Takma

1. Menteşe kapağını bilgisayarla hizalayın.
2. Menteşe kapağını bilgisayara sabitleyen vidaları sıkın.
3. *Avuç içi dayanağını* takın.
4. *Optik sürücüyü* takın.
5. *Bellek kapağını* takın.
6. *Klavyeyi* takın.
7. *Pili* takın.

8. *Bilgisayarınızda Çalıştıktan Sonra* bölümündeki prosedürlere uyun.



# Ekran Aksamı

## Ekran Aksamını Çıkarma

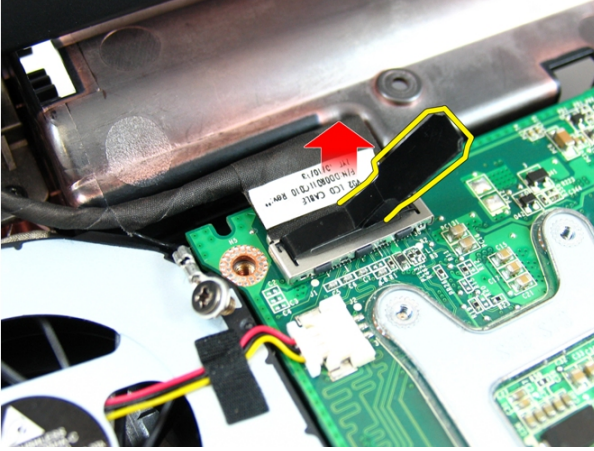
1. *Bilgisayarınızda Çalışmadan Önce* bölümündeki prosedürlere uyun.
2. *Pili* çıkarın.
3. *Klavyeyi* çıkarın.
4. *Bellek kapağını* çıkarın.
5. *Optik sürücüyü* çıkarın.
6. *Avuç içi dayanağını* çıkarın.
7. Ekran menteşesini sabitleyen vidaları sökün.



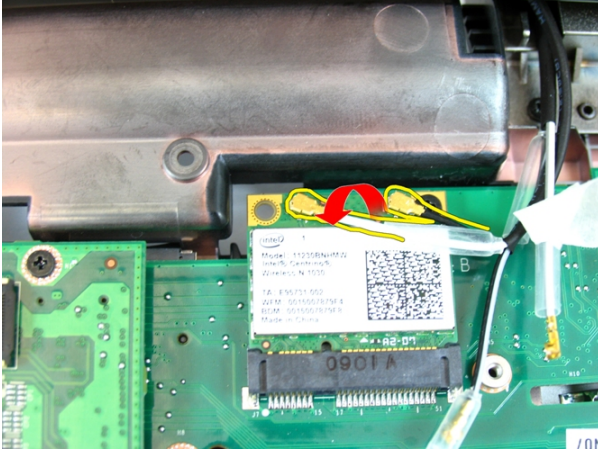
8. Düşük voltaj diferansiyel sinyal (LVDS) kablosunu sabitleyen vidayı gevşetin.



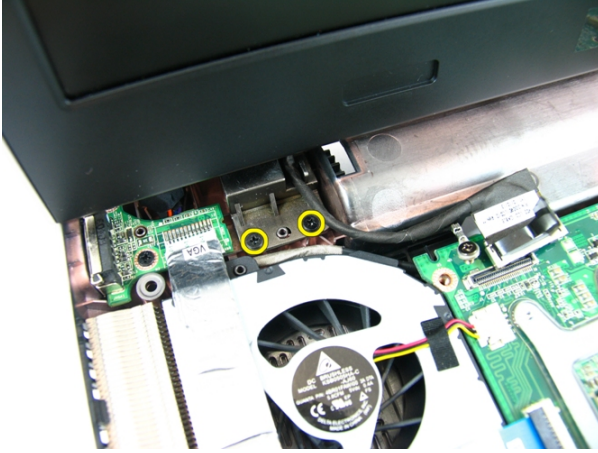
9. LVDS kablosunu sistem kartından çıkarın.



10. Kablosuz yerel ađ (WLAN) anten kablosunu çıkarın.



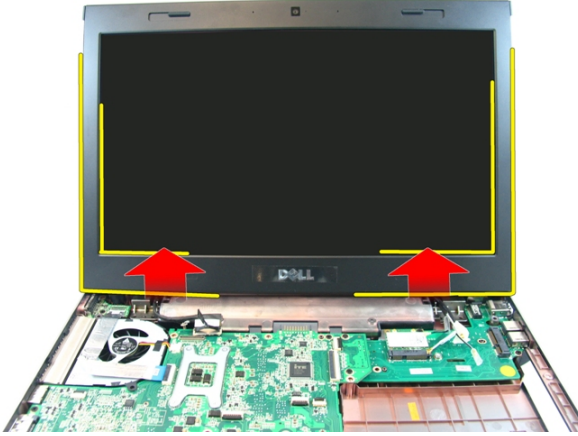
11. Sol menteşeyi sabitleyen vidaları sökün.



12. Sağ menteşeyi sabitleyen vidaları sökün.



13. Ekran aksamını yukarı doğru kaldırıp bilgisayardan çıkarın.



## Ekran Aksamını Takma

1. Ekran aksamını bilgisayarın tabanına takın.
2. Ekran aksamını yerine sabitleyen vidaları sıkın.
3. Antenleri takılı kablosuz çözümlere bağlayın.
4. LVDS kablusunu takın ve LVDS kablusu vidasını sıkın.
5. *Avuç içi dayanağını* takın.
6. *Optik sürücüyü* takın.
7. *Bellek kapağını* takın.



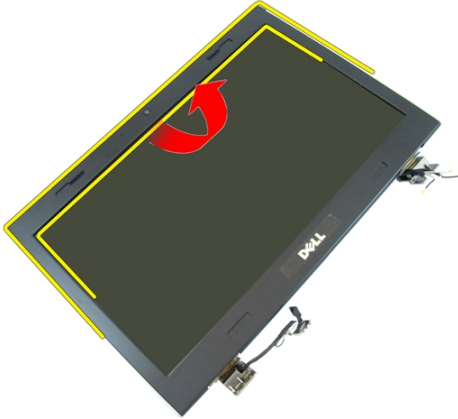
8. *Klavyeyi* takın.
9. *Pili* takın.
10. *Bilgisayarınızda Çalıştıktan Sonra* bölümündeki prosedürlere uyun.



# Ekran Çerçevesi

## Ekran Çerçevesini Çıkarma

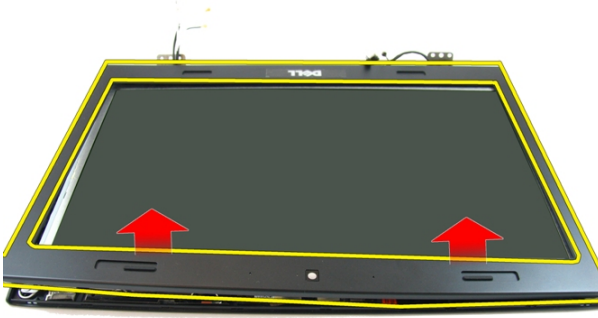
1. *Bilgisayarınızda Çalışmadan Önce* bölümündeki prosedürlere uyun.
2. *Pili* çıkarın.
3. *Klavyeyi* çıkarın.
4. *Bellek kapağını* çıkarın.
5. *Optik sürücüyü* çıkarın.
6. *Avuç içi dayanağını* çıkarın.
7. *Ekran aksamını* çıkarın.
8. Ekran çerçevesinin üst kenarını yukarı kaldırın.



9. Ekran çerçevesinin kenarlarını yukarı kaldırın.



10. Ekran çerçevesini çıkarın.



## Ekran Çerçevesini Takma

1. Ekran çerçevesini bilgisayara yerleştirin.
2. Tırmakları tutturmak için alt kenardan ekran çerçevesine doğru bastırın.
3. Kenarlardan ve üst kenardan doğru ilerleyin.
4. *Ekran Aksamını* takın
5. *Avuç içi dayanağını* takın.
6. *Optik sürücüyü* takın.
7. *Bellek kapağını* takın.

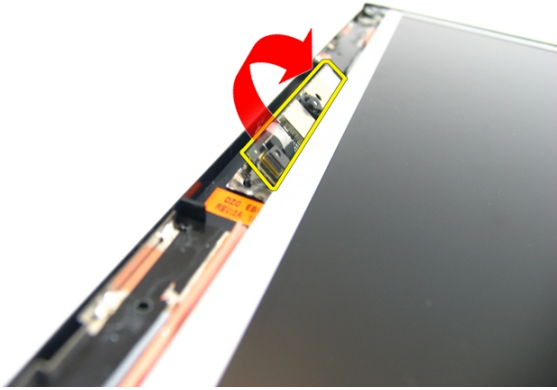
8. *Klavyeyi* takın.
9. *Pili* takın.
10. *Bilgisayarınızda Çalıştıktan Sonra* bölümündeki prosedürlere uyun.



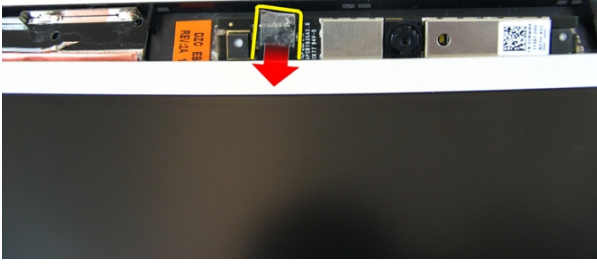
# Kamera

## Kamerayı Çıkarma

1. *Bilgisayarınızda Çalışmadan Önce* bölümündeki prosedürlere uyun.
2. *Pili* çıkarın.
3. *Klavyeyi* çıkarın.
4. *Bellek kapağını* çıkarın.
5. *Optik sürücüyü* çıkarın.
6. *Avuç içi dayanağını* çıkarın.
7. *Ekran aksamını* çıkarın.
8. *Ekran çerçevesini* çıkarın.
9. Ekran kamerasını ekran kapağından kaldırın.



10. Bandı ekran kamerasından sıyırın.



11. Kamera kablosunu sökün ve ekran kamerasını çıkarın.



## Kamerayı Takma

1. Kamera kablosunu ve kamerayı ekran aksamına bağlayın.
2. Kamerayı sabitlemek için bandı yapıştırın.
3. *Ekran çerçevesini* takın.
4. *Ekran Aksamını* takın
5. *Avuç içi dayanağını* takın.
6. *Optik sürücüyü* takın.
7. *Bellek kapağını* takın.



8. *Klavyeyi* takın.
9. *Pili* takın.
10. *Bilgisayarınızda Çalıştıktan Sonra* bölümündeki prosedürlere uyun.



# Ekran Paneli

## Ekran Panelini Çıkarma

1. *Bilgisayarınızda Çalışmadan Önce* bölümündeki prosedürlere uyun.
2. *Pili* çıkarın.
3. *Klavyeyi* çıkarın.
4. *Bellek kapağını* çıkarın.
5. *Optik sürücüyü* çıkarın.
6. *Avuç içi dayanağını* çıkarın.
7. *Ekran aksamını* çıkarın.
8. *Ekran çerçevesini* çıkarın.
9. *Ekran kamerasını* çıkarın.
10. Sol ekran braketini sabitleyen vidayı çıkarın.



11. Sol ekran braketini sabitleyen vidaları çıkarın.



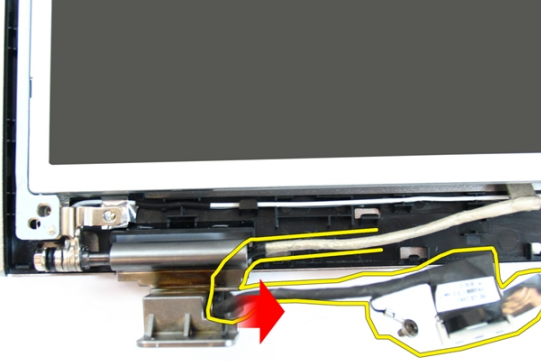
12. Sağ ekran braketini sabitleyen vidayı çıkarın.



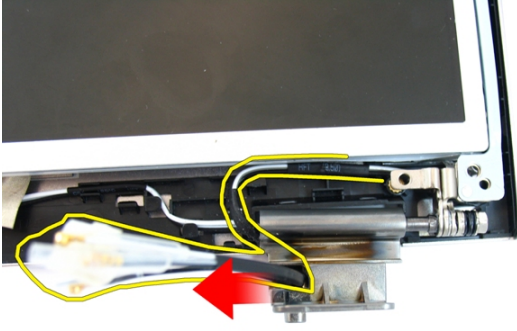
13. Sağ ekran braketini sabitleyen vidaları çıkarın.



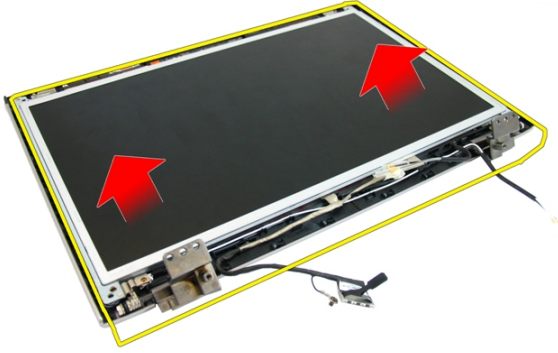
14. Ekran kablosunu oluktan ayırın.



15. Kablosuz yerel ağ (WLAN) antenini oluktan ayırın.



16. Ekran paneli modülünü ekran panelinden kaldırarak çıkarın.



## Ekran Panelini Takma

1. Kablosuz yerel ağ (WLAN) anten kablolarını takın.
2. Sağ ve sol ekran braketlerini sabitleyen vidaları takın.
3. *Ekran kamerasını* takın.
4. *Ekran çerçevesini* takın.
5. *Ekran Aksamını* takın.
6. *Avuç içi dayanağını* takın.
7. *Optik sürücüyü* takın.

8. *Bellek kapađını* takın.
9. *Klavveyi* takın.
10. *Pili* takın.
11. *Bilgisayarınızda alıřtıktan Sonra* bölümündeki prosedürlere uyun.





# Ekran Kablosu

## Ekran Kablosunu Çıkarma

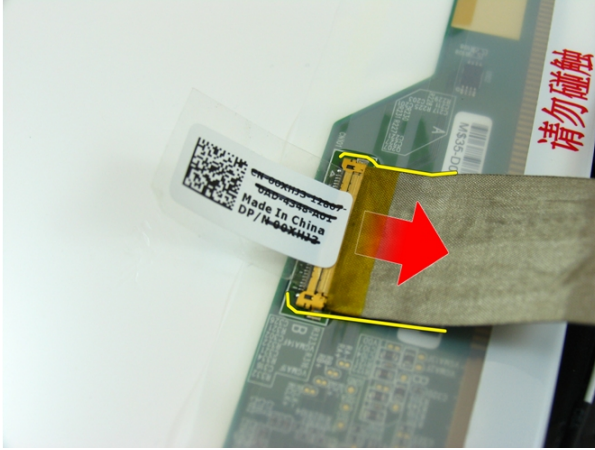
1. *Bilgisayarınızda Çalışmadan Önce* bölümündeki prosedürlere uyun.
2. *Pili* çıkarın.
3. *Klavyeyi* çıkarın.
4. *Bellek kapağını* çıkarın.
5. *Optik sürücüyü* çıkarın.
6. *Avuç içi dayanağını* çıkarın.
7. *Ekran aksamını* çıkarın.
8. *Ekran çerçevesini* çıkarın.
9. *Ekran kamerasını* çıkarın.
10. *Ekran panelini* çıkarın.
11. Ekran kablosunu sabitleyen bandı sıyırın.



12. Ekran kablosundaki bandı sıyırın.



13. Ekran kablosunu ekran panelinden çıkarın.



## Ekran Kablosunu Takma

1. Ekran kablosunu ekran paneline bağlayın.
2. Ekran kablosunu sabitleyen bandı takın.
3. *Ekran panelini* takın.
4. *Ekran kamerasını* takın.
5. *Ekran çerçevesini* takın.
6. *Ekran Aksamını* takın.
7. *Avuç içi dayanağını* takın.

8. *Optik sürücüyü* takın.
9. *Bellek kapağını* takın.
10. *Klavyeyi* takın.
11. *Pili* takın.
12. *Bilgisayarınızda Çalıştıktan Sonra* bölümündeki prosedürlere uyun.



# Ekran Braketleri ve Menteşeleri

## Ekran Braketlerini ve Menteşelerini Çıkarma

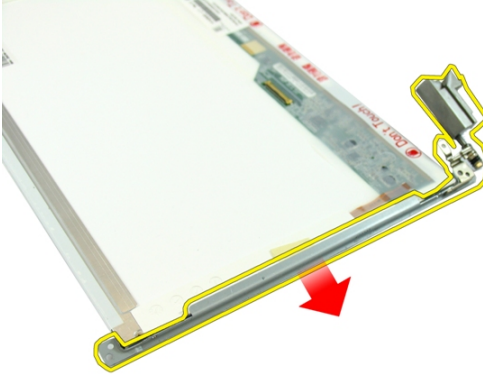
1. *Bilgisayarınızda Çalışmadan Önce* bölümündeki prosedürlere uyun.
2. *Pili* çıkarın.
3. *Klavyeyi* çıkarın.
4. *Bellek kapağını* çıkarın.
5. *Optik sürücüyü* çıkarın.
6. *Avuç içi dayanağını* çıkarın.
7. *Ekran aksamını* çıkarın.
8. *Ekran çerçevesini* çıkarın.
9. *Ekran kamerasını* çıkarın.
10. *Ekran panelini* çıkarın.
11. Sol ekran braketini sabitleyen vidaları çıkarın.



12. Sol ekran braketini çıkarın.



13. Sağ ekran braketini sabitleyen vidaları çıkarın.



14. Sağ ekran braketini çıkarın.



## Ekran Braketlerini ve Menteşelerini Takma

1. Sağ ve sol ekran braketlerini sabitleyen vidaları takın.
2. *Ekran panelini* takın.
3. *Ekran kamerasını* takın.
4. *Ekran çerçevesini* takın.
5. *Ekran Aksamını* takın.
6. *Avuç içi dayanağını* takın.
7. *Optik sürücüyü* takın.
8. *Bellek kapağını* takın.
9. *Klavyeyi* takın.
10. *Pili* takın.
11. *Bilgisayarınızda Çalıştıktan Sonra* bölümündeki prosedürlere uyun.

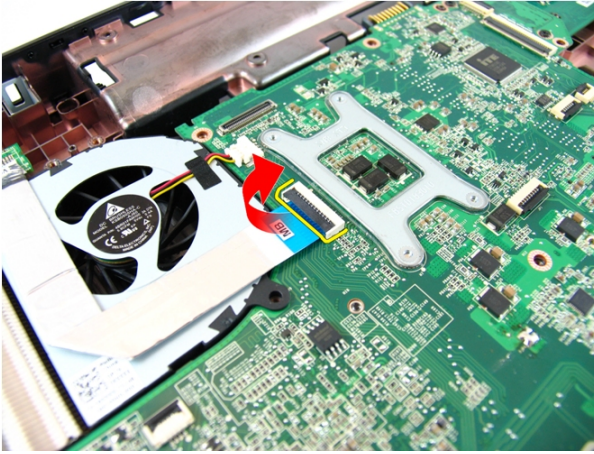




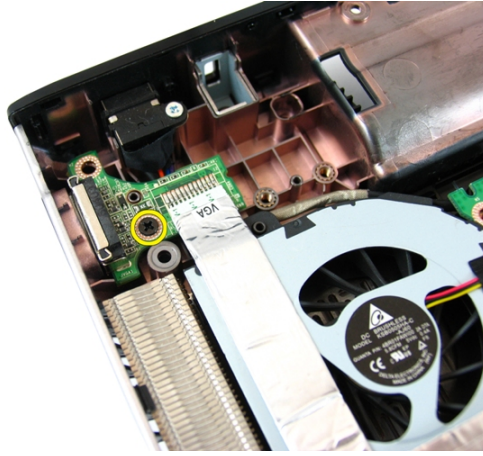
# VGA Kartı

## VGA Kartını Çıkarma

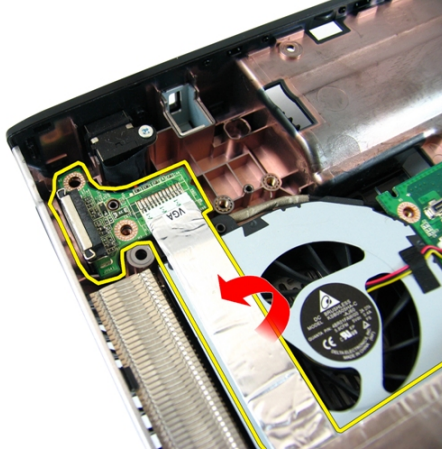
1. *Bilgisayarınızda Çalışmadan Önce* bölümündeki prosedürlere uyun.
2. *Pili* çıkarın.
3. *Klavyeyi* çıkarın.
4. *Bellek kapağını* çıkarın.
5. *Optik sürücüyü* çıkarın.
6. *Avuç içi dayanağını* çıkarın.
7. *Menteşe kapağını* çıkarın.
8. *Ekran aksamını* çıkarın.
9. Sistem kartı üzerindeki mandalı serbest bırakın, sonra VGA kablosunu çıkarın.



10. VGA kartını sabitleyen vidayı çıkarın.



11. VGA kartını kasadan çıkarın.



## VGA Kartını Takma

1. VGA Kartını takın.
2. VGA kartını sabitleyen vidayı takın.
3. VGA kablosunu bağlayın.
4. *Ekran aksamını* takın.
5. *Menteşe kapağını* takın.
6. *Avuç içi dayanağını* takın.
7. *Optik sürücüyü* takın.

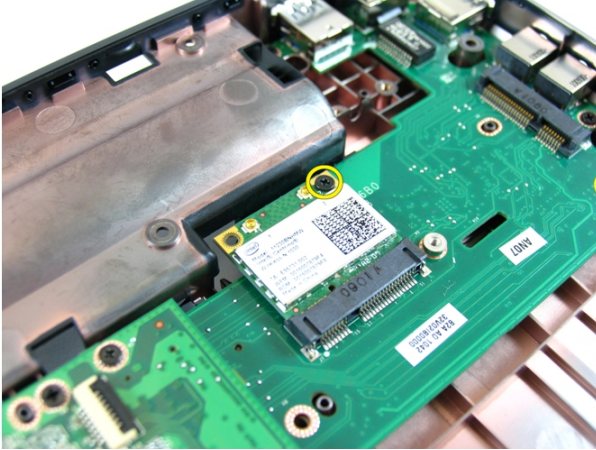
8. *Bellek kapađını* takın.
9. *Klavveyi* takın.
10. *Pili* takın.
11. *Bilgisayarınızda alıřtıktan Sonra* bölümündeki prosedürlere uyun.



# Kablosuz Yerel Ağ (WLAN) Kartı

## Kablosuz Yerel Ağ (WLAN) Kartını Çıkarma

1. *Bilgisayarınızda Çalışmadan Önce* bölümündeki prosedürlere uyun.
2. *Pili* çıkarın.
3. *Klavyeyi* çıkarın.
4. *Bellek kapağını* çıkarın.
5. *Optik sürücüyü* çıkarın.
6. *Avuç içi dayanağını* çıkarın.
7. WLAN kartını tutan vidayı çıkarın.



8. WLAN kartını yuvasından düz bir şekilde çekip çıkarın.



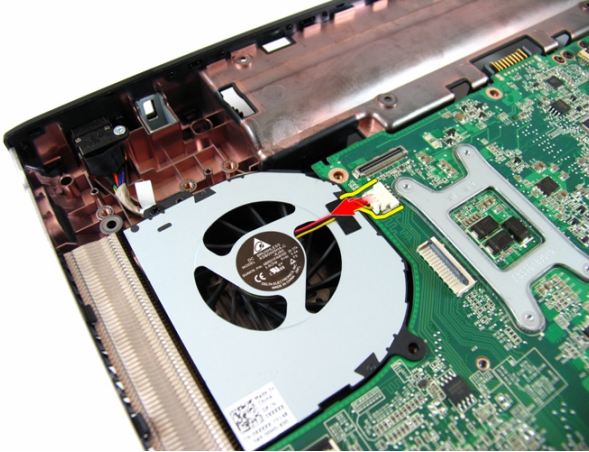
## Kablosuz Yerel Ağ (WLAN) Kartını Takma

1. WLAN kartını yuvasına kaydırın.
2. WLAN kartını yerine sabitlemek için vidayı sıkın.
3. Anteni WLAN kartındaki renk koduna göre bağlayın.
4. *Avuç içi* dayanağını takın.
5. *Optik sürücüyü* takın.
6. *Bellek kapağını* takın.
7. *Klavyeyi* takın.
8. *Pili* takın.
9. *Bilgisayarınızda Çalıştıktan Sonra* bölümündeki prosedürlere uyun.

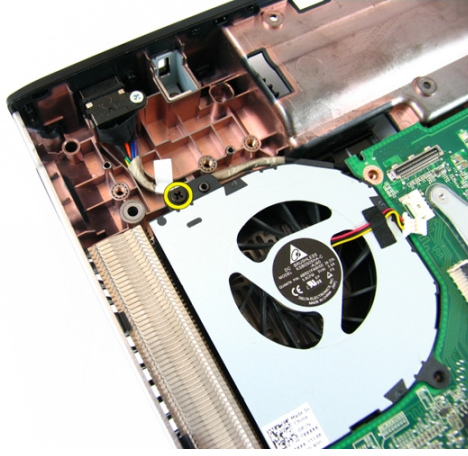
# Sistem Fanı

## Sistem Fanını Çıkarma

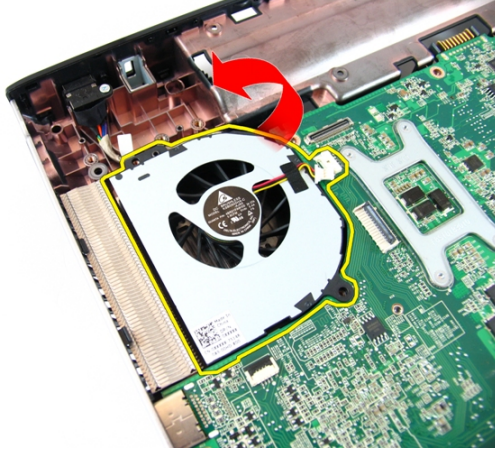
1. *Bilgisayarınızda Çalışmadan Önce* bölümündeki prosedürlere uyun.
2. *Pili* çıkarın.
3. *Klavyeyi* çıkarın.
4. *Optik sürücüyü* çıkarın.
5. *Bellek kapağını* çıkarın.
6. *Avuç içi dayanağını* çıkarın.
7. *Ekran aksamını* çıkarın.
8. *Menteşe kapağını* çıkarın.
9. *VGA kartını* çıkarın.
10. Sistem fanı kablosunu sistem kartından sökün.



11. Sistem fanını tutan vidayı çıkarın.



12. Sistem fanını alt taban modülünden çıkarın.



## Sistem Fanını Takma

1. Sistem fanını tutan vidayı takın.
2. Sistem fanı kablosunu sistem kartına bağlayın.
3. *VGA kartını* takın.
4. *Menteşe kapağını* takın.
5. *Ekran aksamını* takın.
6. *Avuç içi dayanağını* takın.
7. *Bellek kapağını* takın.



8. *Optik sürücüyü* takın.
9. *Klavyeyi* takın.
10. *Pili* takın.
11. *Bilgisayarınızda Çalıştıktan Sonra* bölümündeki prosedürlere uyun.



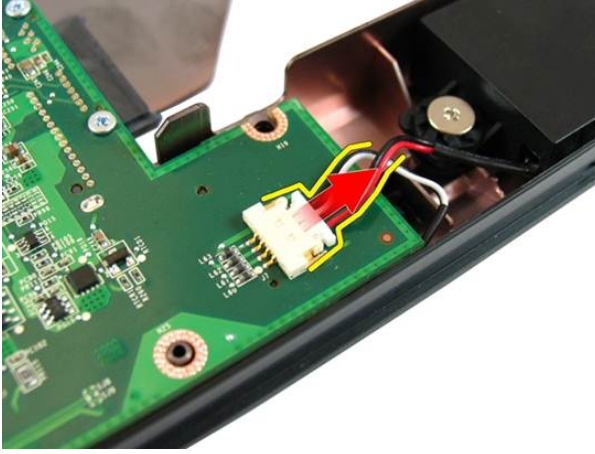
# Sistem Kartı

## Sistem Kartını Çıkarma

1. *Bilgisayarınızda Çalışmadan Önce* bölümündeki prosedürlere uyun.
2. *Pili* çıkarın.
3. *ExpressCard*'ı çıkarın.
4. *Klavyeyi* çıkarın.
5. *Bellek kapağını* çıkarın.
6. *Optik sürücüyü* çıkarın.
7. *Avuç içi dayanağını* çıkarın.
8. *Menteşe kapağını* çıkarın.
9. *Ekran aksamını* çıkarın.
10. *WLAN kartını* çıkarın
11. *VGA kartını* çıkarın.
12. *Sistem fanını* çıkarın.
13. DC Giriş konnektörünü sistem kartından çıkarın.



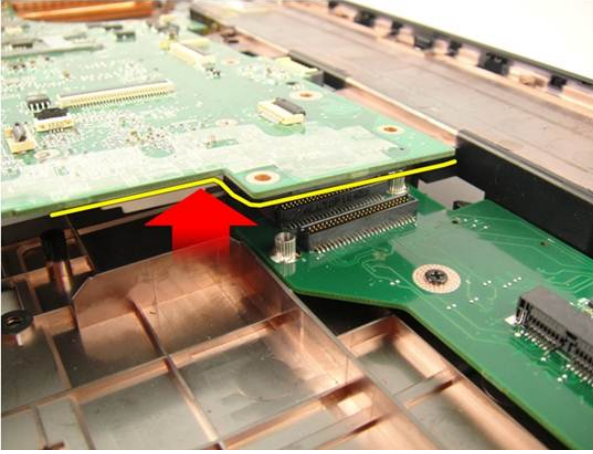
14. Hoparlör kablosunu sistem kartından çıkarın.



15. Sistem kartını sabitleyen vidaları çıkarın.



16. Sistem kartını Giriş/Çıkış panelinden çıkarın.



17. Sistem kartını kaldırın ve kasadan çıkarın.



## Sistem Kartını Takma

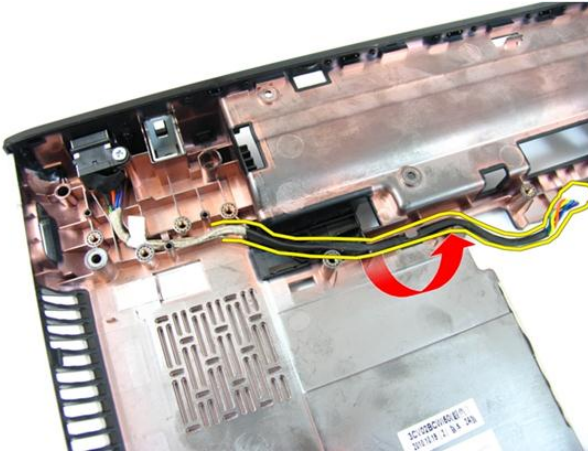
1. Sistem kartını Giriş/Çıkış paneline takın.
2. Sistem kartını sabitleyen vidaları sıkın.
3. *Sistem fanını* takın.
4. *VGA kartını* takın.
5. *WLAN mini kartını* takın.
6. *Ekran aksamını* takın.
7. *Menteşe kapağını* takın.

8. *Avuç içi dayanağını* takın.
9. *Optik sürücüyü* takın.
10. *Bellek kapağını* takın.
11. *Klavyeyi* takın.
12. *Boş Express kartı* takın.
13. *Pili* takın.
14. *Bilgisayarınızda Çalıştıktan Sonra* bölümündeki prosedürlere uyun.

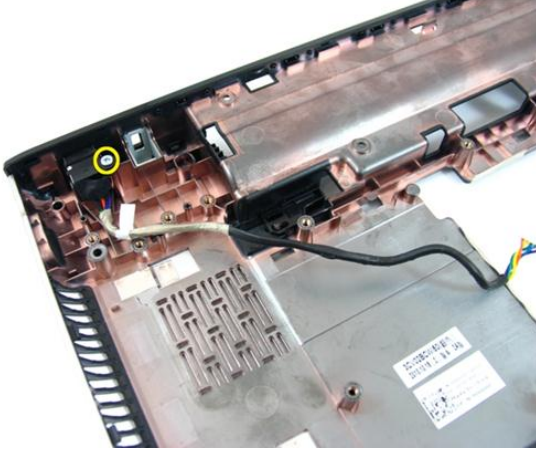
# DC Giriş Jaki

## DC Giriş Bağlantı Noktasını Çıkarma

1. *Bilgisayarınızda Çalışmadan Önce* bölümündeki prosedürlere uyun.
2. *Pili* çıkarın.
3. *Boş Express kartı* çıkarın.
4. *Klavyeyi* çıkarın.
5. *Bellek kapağını* çıkarın.
6. *Optik sürücüyü* çıkarın.
7. *Avuç içi dayanağını* çıkarın.
8. *Menteşe kapağını* çıkarın.
9. *Ekran aksamını* çıkarın.
10. *WLAN mini kartını* çıkarın.
11. *VGA kartını* çıkarın.
12. *Sistem fanını* çıkarın.
13. *Sistem kartını* çıkarın.
14. DC giriş kablosunu oluktan çıkarın.

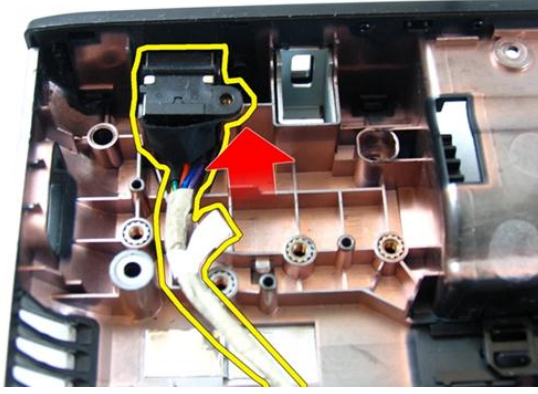


15. DC giriş bağlantı noktasını sabitleyen vidayı çıkarın.



16. Alt tabandan DC Giriş bağlantı noktasını çıkarın.





## DC Giriş Bağlantı Noktasını Takma

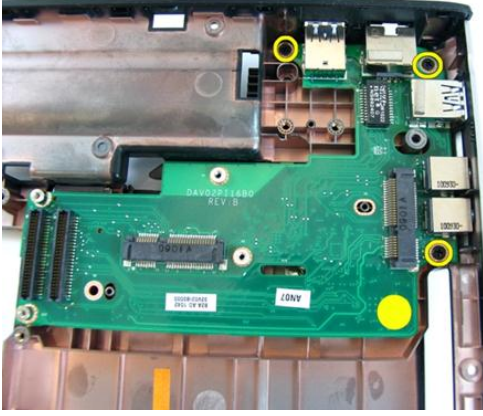
1. DC giriş bağlantı noktasını, vidaları takın ve kabloları yönlendirin.
2. *Sistem kartını* takın.
3. *Sistem fanını* takın.
4. *VGA kartını* takın.
5. *WLAN kartını* takın.
6. *Ekran aksamını* takın.
7. *Menteşe kapağını* takın.
8. *Avuç içi dayanağını* takın.
9. *Optik sürücüyü* takın.
10. *Bellek kapağını* takın.
11. *Klavyeyi* takın.
12. *Boş Express kartı* takın.
13. *Pili* takın.
14. *Bilgisayarınızda Çalıştıktan Sonra* bölümündeki prosedürlere uyun.



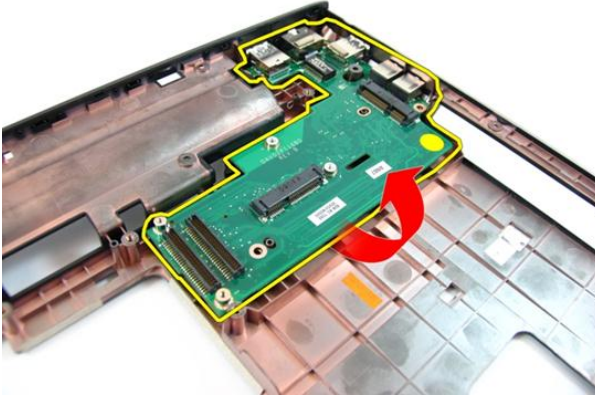
# Giriş/Çıkış Kartı

## Giriş/Çıkış Panelini Çıkarma

1. *Bilgisayarınızda Çalışmadan Önce* bölümündeki prosedürlere uyun.
2. *Pili* çıkarın.
3. *Boş Express kartı* çıkarın.
4. *Klavyeyi* çıkarın.
5. *Bellek kapağını* çıkarın.
6. *Optik sürücüyü* çıkarın.
7. *Avuç içi dayanağını* çıkarın.
8. *Menteşe kapağını* çıkarın.
9. *Ekran aksamını* çıkarın.
10. *WLAN mini kartını* çıkarın.
11. *VGA kartını* çıkarın.
12. *Sistem fanını* çıkarın.
13. *Sistem kartını* çıkarın.
14. G/Ç panelini sabitleyen vidaları sökün.



15. G/Ç panelini alt tabandan çıkarın.



## Giriş/Çıkış Panelini Takma

1. Giriş/Çıkış Panelini takın.
2. G/Ç panelini sabitleyen vidaları takın.
3. Sistem kartını takın.
4. Sistem fanını takın.
5. VGA kartını takın.
6. WLAN mini kartını takın.
7. Ekran aksamını takın.

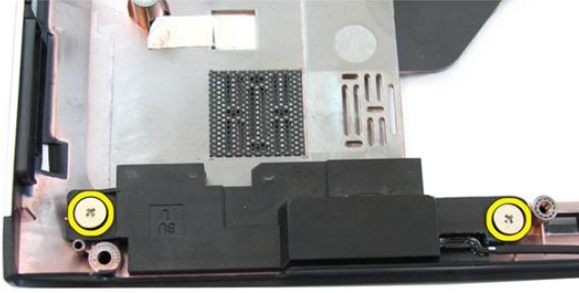
8. *Menteşe kapağını* takın.
9. *Avuç içi dayanağını* takın.
10. *Optik sürücüyü* takın.
11. *Bellek kapağını* takın.
12. *Klavyeyi* takın.
13. *Boş Express kartı* takın.
14. *Pili* takın.
15. *Bilgisayarınızda Çalıştıktan Sonra* bölümündeki prosedürlere uyun.



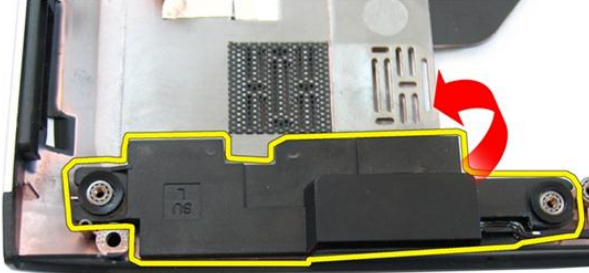
# Hoparlör

## Hoparlörleri Çıkarma

1. *Bilgisayarınızda Çalışmadan Önce* bölümündeki prosedürlere uyun.
2. *Pili* çıkarın.
3. *Boş Express kartı* çıkarın.
4. *Klavyeyi* çıkarın.
5. *Bellek kapağını* çıkarın.
6. *Optik sürücüyü* çıkarın.
7. *Avuç içi dayanağını* çıkarın.
8. *Menteşe kapağını* çıkarın.
9. *Ekran aksamını* çıkarın.
10. *WLAN mini kartını* çıkarın.
11. *VGA kartını* çıkarın.
12. *Sistem fanını* çıkarın.
13. *Sistem kartını* çıkarın.
14. Sol hoparlörü sabitleyen vidaları sökün.



15. Sol hoparlörü alt tabandan kaldırın.



16. Sağ hoparlörü sabitleyen vidaları sökün.





17. Sağ hoparlörü kaldırın ve hoparlör modülünü çıkarın.



## Hoparlörleri Takma

1. Sağ ve sol hoparlörleri yuvalarına yerleştirin.
2. Sağ ve sol hoparlörleri sabitleyen vidaları yerine takın.
3. *Sistem kartını* takın.
4. *Sistem fanını* takın.
5. *VGA kartını* takın.
6. *WLAN mini kartını* takın.
7. *Ekran aksamını* takın.

8. *Menteşe kapağını* takın.
9. *Avuç içi dayanağını* takın.
10. *Optik sürücüyü* takın.
11. *Bellek kapağını* takın.
12. *Klavyeyi* takın.
13. *Boş Express kartı* takın.
14. *Pili* takın.
15. *Bilgisayarınızda Çalıştıktan Sonra* bölümündeki prosedürlere uyun.

# Sabit Sürücü

## Sabit Sürücüyü Çıkarma

1. *Bilgisayarınızda Çalışmadan Önce* bölümündeki prosedürlere uyun.
2. *Pili* çıkarın.
3. *Boş Express kartı* çıkarın.
4. *Klavyeyi* çıkarın.
5. *Bellek kapağını* çıkarın.
6. *Optik sürücüyü* çıkarın.
7. *Avuç içi dayanağını* çıkarın.
8. *Menteşe kapağını* çıkarın.
9. *Ekran aksamını* çıkarın.
10. *WLAN mini kartını* çıkarın.
11. *VGA kartını* çıkarın.
12. *Sistem fanını* çıkarın.
13. *Sistem kartını* çıkarın.
14. Sabit sürücü braketini sabitleyen vidaları sökün.



15. Sabit sürücü modülünü kaydırarak sistem kartından ayırın.



16. Sabit sürücü braketini sistem kartından çıkarın.



17. Sabit sürücü braketini bir tarafa sabitleyen vidaları çıkarın.



18. Sabit sürücü braketini diğer tarafa sabitleyen vidaları çıkarın.



19. Sabit sürücüyü sabit sürücü braketinden kaydırın.



## Sabit Sürücüyü Takma

1. Sabit sürücü braketini sabitlemek için vidaları sıkın.
2. Sabit sürücü modülünü sistem kartı yuvasına kaydırın.
3. Sabit sürücüyü sabitlemek için vidaları sıkın.
4. *Sistem kartını* takın.
5. *Sistem fanını* takın.
6. *VGA kartını* takın.
7. *WLAN mini kartını* takın.
8. *Ekran aksamını* takın.
9. *Menteşe kapağını* takın.
10. *Avuç içi dayanağını* takın.

11. *Optik sürücüyü* takın.
12. *Bellek kapağını* takın.
13. *Klavyeyi* takın.
14. *Boş Express kartı* takın.
15. *Pili* takın.
16. *Bilgisayarınızda Çalıştıktan Sonra* bölümündeki prosedürlere uyun.





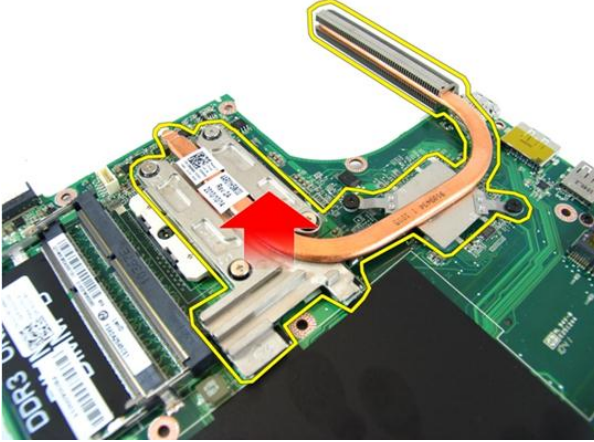
# Isı Emici

## Isı Emicisini Çıkarma

1. *Bilgisayarınızda Çalışmadan Önce* bölümündeki prosedürlere uyun.
2. *Pili* çıkarın.
3. *Boş Express kartı* çıkarın.
4. *Klavyeyi* çıkarın.
5. *Bellek kapağını* çıkarın.
6. *Optik sürücüyü* çıkarın.
7. *Avuç içi dayanağını* çıkarın.
8. *Menteşe kapağını* çıkarın.
9. *Ekran aksamını* çıkarın.
10. *WLAN mini kartını* çıkarın.
11. *VGA kartını* çıkarın.
12. *Sistem fanını* çıkarın.
13. *Sistem kartını* çıkarın.
14. Isı emicisini sabitleyen vidaları resimde gösterilen sıra ile gevşetin.



15. Isı emicisini yukarı kaldırıp sistem kartından çıkarın.



## Isı Emicisini Takma

1. İşlemci ısı emicisini sistem kartına bağlayan vidaları takın.
2. Sistem kartını takın.
3. Sistem fanını takın.
4. VGA kartını takın.
5. WLAN mini kartını takın.
6. Ekran aksamını takın.
7. Menteşe kapağını takın.

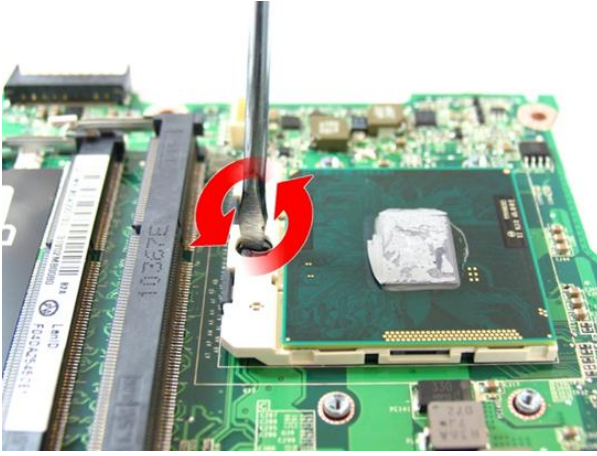
8. *Avuç içi dayanağını* takın.
9. *Optik sürücüyü* takın.
10. *Bellek kapağını* takın.
11. *Klavyeyi* takın.
12. *Express boş kartını* takın.
13. *Pili* takın.
14. *Bilgisayarınızda Çalıştıktan Sonra* bölümündeki prosedürlere uyun.



# İşlemci

## İşlemciyi Çıkarma

1. *Bilgisayarınızda Çalışmadan Önce* bölümündeki prosedürlere uyun.
2. *Pili* çıkarın.
3. *Boş Express kartı* çıkarın.
4. *Klavyeyi* çıkarın.
5. *Bellek kapağını* çıkarın.
6. *Optik sürücüyü* çıkarın.
7. *Avuç içi dayanağını* çıkarın.
8. *Menteşe kapağını* çıkarın.
9. *Ekran aksamını* çıkarın.
10. *WLAN mini kartını* çıkarın.
11. *VGA kartını* çıkarın.
12. *Sistem fanını* çıkarın.
13. *Sistem kartını* çıkarın.
14. *Isı emiciyi* çıkarın.
15. İşlemci kam vidasını saatin tersi yönünde döndürün.



16. İşlemciyi yuvasından düz bir şekilde kaldırıp, antistatik bir ambalaja koyun.



## İşlemciyi Takma

1. İşlemciyi, işlemci yuvasına yerleştirin. İşlemcinin düzgün şekilde oturduğundan emin olun.
2. İşlemci kam vidasını saat yönünde kilittli konuma gelinceye kadar sıkın.
3. *Isı emcisi*ni takın.
4. *Sistem kartını* takın.
5. *Sistem fanını* takın.
6. *VGA kartını* takın.

7. *WLAN mini kartını* takın.
8. *Ekran aksamını* takın.
9. *Menteşe kapağını* takın.
10. *Avuç içi dayanağını* takın.
11. *Optik sürücüyü* takın.
12. *Bellek kapağını* takın.
13. *Klavyeyi* takın.
14. *Boş Express kartı* takın.
15. *Pili* takın.
16. *Bilgisayarınızda Çalıştıktan Sonra* bölümündeki prosedürlere uyun.

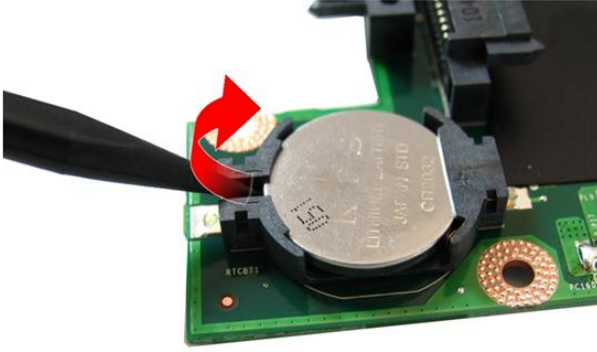




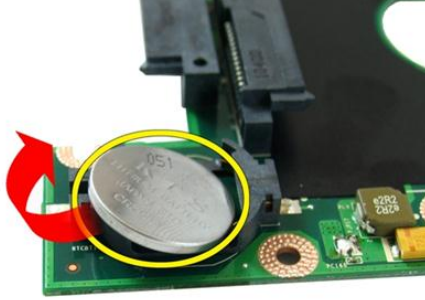
# Düğme Pil

## Düğme Pili Çıkarma

1. *Bilgisayarınızda Çalışmadan Önce* bölümündeki prosedürlere uyun.
2. *Pili* çıkarın.
3. *Boş Express kartı* çıkarın.
4. *Klavyeyi* çıkarın.
5. *Bellek kapağını* çıkarın.
6. *Optik sürücüyü* çıkarın.
7. *Avuç içi dayanağını* çıkarın.
8. *Menteşe kapağını* çıkarın.
9. *Ekran aksamını* çıkarın.
10. *WLAN mini kartını* çıkarın.
11. *VGA kartını* çıkarın.
12. *Sistem fanını* çıkarın.
13. *Sistem kartını* çıkarın.
14. Düğme pili serbest bırakmak için bir düğme pil çıkarıcı kullanın.



15. Düğme pili yuvasından çıkarın.



## Düğme Pili Takma

1. Düğme pili düğme pil yuvasına takın.
2. *Sistem kartını* takın.
3. *Sistem fanını* takın.
4. *VGA kartını* takın.
5. *WLAN mini kartını* takın.
6. *Ekran aksamını* takın.
7. *Menteşe kapağını* takın.

8. *Avuç içi dayanağını* takın.
9. *Optik sürücüyü* takın.
10. *Bellek kapağını* takın.
11. *Klavyeyi* takın.
12. *Boş Express kartı* takın.
13. *Pili* takın.
14. *Bilgisayarınızda Çalıştıktan Sonra* bölümündeki prosedürlere uyun.



# Sistem Kurulumu

## Sistem Kurulumuna Genel Bakış

Sistem Kurulumu aşağıdakileri gerçekleştirmenizi sağlar:

- bilgisayarınıza herhangi bir donanım ekledikten veya bir donanımı değiştirdikten ya da çıkardıktan sonra sistem yapılandırma bilgilerini değiştirme.
- kullanıcı parolası gibi kullanıcı tarafından belirlenebilen bir seçeneği ayarlama veya değiştirme.
- mevcut bellek miktarını okuma ve takılan sabit sürücü türünü ayarlama.

Sistem Kurulumunu kullanmadan önce ileride kullanmak üzere Sistem Kurulumu ekran bilgilerini bir yere not etmeniz önerilir.



**DİKKAT: Uzman bir bilgisayar kullanıcısı değilseniz, bu programın ayarlarını değiştirmeyin. Bazı değişiklikler bilgisayarınızın yanlış çalışmasına neden olabilir.**

## Sistem Kurulumuna Giriş

1. Bilgisayarınızı açın (veya yeniden başlatın).
2. Mavi DELL logosu görüntülendiğinde, F2 isteminin görünüp görünmediğine dikkat etmeniz gerekir.
3. F2 istemi görüntüledikten hemen sonra, <F2> düğmesine basın.



**NOT:** F2 istemi klavyenin başlatılmış olduğunu belirtir. Bu istem çok hızlı bir şekilde görünebilir, bu nedenle görünmesini dikkatle bekleyin ve sonra <F2> tuşuna basın. İstenmeden önce <F2> tuşuna basarsanız, bu tuş vuruşu kaybolabilir.

4. Çok uzun süre bekler ve işletim sistemi logosunu görürseniz, Microsoft Windows masaüstü görünene kadar beklemeye devam edin. Sonra bilgisayarınızı kapatıp yeniden deneyin.

# Sistem Kurulumu Ekranları

**Menü** — Sistem Kurulum penceresinin en üstünde görünür. Bu alanda Sistem Kurulum seçeneklerine erişim sağlayan bir menü yer alır. Gezinmek için < Sol Ok > ve < Sağ Ok > tuşlarına basın. Bir **Menü** seçeneği vurgulandığında, **Seçenekler Listesi** bilgisayarınızda takılı olan donanımı tanımlayan seçenekleri listeler.

**Seçenekler Listesi** — Sistem Kurulum penceresinin sol tarafında görünür. Alan, takılı donanım, güç koruma ve güvenlik özellikleri dahil olmak üzere bilgisayarınızın yapılandırmasını tanımlayan özellikleri listeler. Yukarı ve aşağı tuşlarıyla listede yukarı ve aşağı yönde gezinebilirsiniz. Bir seçenek vurgulandığında, **Seçenekler Alanı** söz konusu seçeneğin geçerli ve kullanılabilir ayarlarını görüntüler.

**Seçenekler Alanı** — **Seçenekler Listesi**'nin sağında görüntülenir ve **Seçenekler Listesi**'nde listelenen her bir seçenekle ilgili bilgi içerir. Bu alanda bilgisayarınız hakkındaki bilgileri görüntüleyebilir ve mevcut ayarlarınızda değişiklik yapabilirsiniz. Mevcut ayarlarınızda değişiklik yapmak için < Enter > tuşuna basın. **Seçenekler Listesi**'ne dönmek için < ESC > tuşuna basın.

**Yardım** — Sistem Kurulum penceresinin sağında görünür ve **Seçenekler Listesi** seçeneğinde görüntülenen seçenek hakkında bilgiler içerir.



**NOT:** Seçenekler Alanında listelenen her ayar değiştirilemez.

**Anahtar İşlevleri** — **Seçenekler Listesi** altında görünür ve etkin sistem kurulumu alanındaki tuşları ve onların işlevlerini listeler.

Sistem Kurulumu ekranlarında gezinmek için aşağıdaki tuşları kullanın:

Tuş vuruşu	Eylem
< F2 >	Sistem Kurulumunda seçilen öge ile ilgili bilgileri gösterir.
< Esc >	Mevcut görünümünden çıkın veya mevcut görünümü Sistem Kurulumu içindeki <b>Çıkış</b> sayfasına geçirin.
< Yukarı Ok > veya < Aşağı Ok >	Görüntülenecek bir öge seçer.

<b>Tuş vuruşu</b>	<b>Eylem</b>
< Sol Ok > veya < Sağ Ok >	Görüntülenecek bir menü seçer.
– veya +	Mevcut öğe değerini değiştirir.
< Enter >	Alt menüyü seçer ya da komutu yürütür.
< F9 >	Kurulum varsayılan ayarını yükler.
< F10 >	Geçerli yapılandırmayı kaydeder ve Sistem Kurulumundan çıkar.

## Sistem Kurulumu Seçenekleri

### Ana

#### Sistem Bilgileri

Sistem Tarihi	Bilgisayarın dahili takvimindeki tarihi sıfırlar.
Sistem Saati	Bilgisayarın dahili saatini sıfırlar.
BIOS Sürümü	BIOS sürümünü gösterir.
Ürün Adı	Ürün adını ve model numarasını gösterir.
Servis Etiketi	Bilgisayarınızın servis etiketini gösterir.
Demirbaş Etiketi	Bilgisayarınızın demirbaş etiketini (varsa) gösterir.

#### İşlemci Bilgileri

CPU Türü	İşlemci türünü gösterir.
CPU Hızı	İşlemcinin hızını gösterir.
CPU ID	İşlemci ID'sini gösterir.
L1 Önbellek Boyutu	İşlemci L1 önbelleği boyutunu gösterir.
L2 Önbellek Boyutu	İşlemci L2 önbelleği boyutunu gösterir.
L3 Önbellek Boyutu	İşlemci L3 önbelleği boyutunu gösterir.

#### Bellek Bilgileri

Genişletilmiş Bellek	Bilgisayarda takılı belleği gösterir.
Sistem Belleği	Bilgisayardaki dahili belleği gösterir.
Bellek Hızı	Bellek hızını gösterir.

## Aygıt Bilgileri

Sabit Disk Sürücüsü	Sabit sürücünün model numarası ve kapasitesini gösterir.
SATA ODD	Optik sürücünün model numarası ve kapasitesini gösterir.
eSATA Aygıtı	Bağlanan eSATA aygıtıyla ilgili bilgiler gösterir.
AC Adaptörü Türü	AC adaptörü türünü gösterir.

## Gelişmiş

Intel SpeedStep	Intel SpeedStep özelliğini etkinleştirir ya da devre dışı bırakır.	Varsayılan: Etkin
Sanallaştırma	Intel Virtualization özelliğini etkinleştirir ya da devre dışı bırakır.	Varsayılan: Etkin
Tümleşik NIC	Yerleşik ağ kartına giden güç beslemesini etkinleştirir ya da devre dışı bırakır.	Varsayılan: Etkin
USB Emülasyonu	USB emülasyon özelliğini etkinleştirir ya da devre dışı bırakır	Varsayılan: Etkin
USB Powershare	Bilgisayarın, kapalıyken dahi, takılan sistem bataryası gücüyle USB PowerShare bağlantı noktasından harici cihazları şarj etmesine olanak sağlar.	Varsayılan: Etkin
USB Uyandırma Desteği	USB aygıtlarının bilgisayarı bekleme durumundan uyandırmasını sağlar. Bu özellik yalnızca AC adaptörü takılıyken etkindir.	Varsayılan: Devre dışı
SATA Kullanımı	SATA denetleyici modunu ATA veya AHCI olarak değiştirir.	Varsayılan: AHCI



Adaptör Uyarıları	Adaptör uyarılarını etkinleştirir ya da devre dışı bırakır.	Varsayılan: Etkin
İşlev Tuşu Davranışı	<Fn> işlev tuşunun davranışını belirtir.	Varsayılan: Önce işlev tuşu
Şarj Cihazı Davranışı	Bilgisayar pilinin AC güç kaynağına takılıyken şarj edilip edilmeyeceğini belirtir.	Varsayılan: Etkin
Çeşitli Aygıtlar	Bu alanlar yerleşik aygıtları etkinleştirmenize ya da devre dışı bırakmanıza olanak tanır.	

## Güvenlik

Servis Etiketini Ayarla	Bu alan sisteminizin servis etiketini gösterir. Servis etiketi zaten belirlenmemişse, bu alan etiketi girmek için kullanılabilir.
Yönetici Parolasını Ayarla	Yönetici parolasını değiştirmenizi ya da silmenizi sağlar.
Sabit Disk Sürücüsü Parolasını Ayarla	Bilgisayarınızın dahili sabit disk sürücüsü (HDD) üzerinde bir parola belirlemenizi sağlar.
Parolayı Devre Dışı Bırakma	Sistemin uykü durumundan başlatılması/uyandırılması sırasında sistem parolası ve dahili HDD parolası istemlerini devre dışı bırakmanızı sağlar.
Computrace	Bilgisayarınızdaki Computrace özelliğini etkinleştirir ya da devre dışı bırakır.

## Önyükleme

Önyükleme Öncelik Sırası	Bilgisayarın başlatma sırasında önyükleme yapacağı çeşitli aygıtların sırasını belirler.
Sabit Disk Sürücüleri	Bilgisayarın önyükleme yapacağı sabit sürücüyü belirler.
USB Depolama Aygıtı	Bilgisayarın önyükleme yapacağı USB depolama aygıtını belirler.
CD/DVD ROM Sürücüleri	Bilgisayarın önyükleme yapacağı CD/DVD'yi belirler.

eSATA

Bilgisayarın önyüklemeye yapacağı eSATA aygıtını belirler.

Ağ





Bilgisayarın önyüklemeye yapacağı ağ aygıtını belirler.

## **Çıkış**

Bu bölüm, Sistem Kurulumundan çıkmadan önce varsayılan ayarları kaydetmenizi, iptal etmenizi ve yüklemenizi sağlar.

# Tanılamalar

## Aygıt Durum Işıkları

-  Bilgisayarı açtığınızda yanar ve bilgisayar güç yönetimi moduna geçtiğinde yanıp söner.
-  Bilgisayar veri okur veya yazarken yanar.
-  Pilin şarj durumunu göstermek için sabit biçimde yanar veya yanıp söner.
-  Kablosuz ağ etkinleştirildiğinde yanar.

## Pil Durum Işıkları

Bilgisayar bir elektrik prizine bağlıysa, pil durum ışığı aşağıdaki gibi yanar:

- **Dönüşümlü olarak yanıp sönen sarı ve beyaz ışık** — Dizüstü bilgisayarınıza onaylanmamış veya desteklenmeyen, Dell AC adaptörü olmayan bir adaptör takılı.
- **Sabit beyaz ışıkla birlikte dönüşümlü olarak yanıp sönen sarı ışık** — AC adaptörü varken geçici pil arızası.
- **Sürekli yanıp sönen sarı ışık** — AC adaptörü varken kalıcı pil arızası.
- **Kapalı** — AC adaptörü varken pil tam şarj modunda.
- **Beyaz ışık** — AC adaptörü varken pil şarj modunda.

## Teşhis Sesli Uyarı Kodları

Aşağıdaki tabloda, bilgisayarınız otomatik bir güç açık testini tamamlayamadığında, bilgisayar tarafından gönderilen olası sesli uyarı kodları gösterilmektedir.

<b>Sesli uyarı</b>	<b>Olası Nedeni</b>	<b>Sorun Giderme Adımları</b>
1	Çalışmakta olan BIOS ROM sağlama arızası.	Sistem kartı arızalı, BIOS bozukluğu mevcut ya da ROM hatası
2	RAM algılanmadı	Bellek algılanmadı
3	<ul style="list-style-type: none"><li>Mikrodevre Hatası (Kuzey ve Güney Köprü Mikrodevresi, DMA/IMR/ Zamanlayıcı Hatası)</li><li>Time-Of-Day Saat sınama hatası</li><li>Kapı A20 hatası</li><li>Super G/Ç mikrodevre arızası</li><li>Klavye denetleyicisi sınama hatası</li></ul>	Sistem kartı Arızası
4	RAM Okuma/Yazma hatası	Bellek arızası
5	Gerçek zamanlı saat güç arızası	CMOS pil arızası
6	Video BIOS Sınama Hatası	Ekran kartı arızası
7	İşlemci Arızası	İşlemci Arızası
8	Ekran	Ekran Arızası

# Teknik Özellikler



**NOT:** Teklifler bölgeye göre değişebilir. Aşağıdaki teknik özellikler sadece yasaların bilgisayarınızla birlikte gönderilmesini şart koştuğu teknik özelliklerdir. Bilgisayarınızın yapılandırması hakkında daha fazla bilgi için **Başlat** → **Yardım ve Destek** öğelerini tıklatın ve bilgisayarınız hakkındaki bilgileri gösteren seçimi yapın.

---

## Sistem Bilgileri

---

Mikrodevre seti:

Vostro 3350/ 3450/ 3550/ 3750

Intel HM67

Vostro 3555

AMD A70M

İşlemci:

Vostro 3350/ 3450/ 3550/ 3750

- Intel Core i3 / i5 serisi
- Intel Core i7 (yalnız Vostro 3750 için Dört Çekirdek)

Vostro 3555

- AMD Çift Çekirdek
- AMD Dört Çekirdek

---

## Bellek

---

Bellek konektörü

iki SODIMM yuvası

Bellek kapasitesi

1 GB, 2 GB ve 4 GB

Bellek türü

1333 MHz DDR3 SDRAM

Minimum bellek

2 GB

Maksimum bellek

8 GB



**NOT:** 4 GB'tan büyük bellek kapasitelerini sadece 64 bit işletim sistemleri algılayabilir.

---

## Video

---

### Video türü

- sistem kartında tümleşik
- ayrı ekran kartı

### Video denetleyici ve belleği

#### UMA:

Vostro 3350/ 3450/ 3550/ 3750

Intel Graphics Media Accelerator HD

Vostro 3555

AMD Radeon HD serisi — 256 MB / 512 MB'a kadar paylaşımlı bellek

#### Ayrı:

Vostro 3350

AMD Radeon HD6490 GDDR5 - 512 MB

Vostro 3450/ 3550

AMD Radeon HD6630 - 1 GB VRAM

Vostro 3750

NVIDIA GeForce GT 525M - 1 GB

---

## İletişim

---

### Ağ adaptörü

10/100/1000 Mbps Ethernet LAN

### Kablosuz

dahili kablosuz yerel ağ (WLAN) ve kablosuz geniş ağ (WWAN)

---

## Bağlantı Noktaları ve Konektörler

---

### Ses

bir mikrofon konektörü ve bir stereo kulaklık/harici hoparlör konektörü

### Video

Vostro 3350/ 3450/ 3550/  
3555/ 3750

bir 19 pimli HDMI konektörü ve bir 15 pimli VGA konektörü

### Ağ adaptörü

bir RJ-45 konektörü

### USB

Vostro 3350

iki USB 3.0 uyumlu konektör ve bir eSATA/USB 2.0 uyumlu konektör

Vostro 3450

iki USB 3.0 uyumlu konektör, bir USB 2.0 uyumlu konektör ve bir eSATA/USB 2.0 uyumlu konektör

Vostro 3550

iki USB 3.0 uyumlu konektör, bir USB 2.0 uyumlu konektör ve bir eSATA/USB 2.0 uyumlu konektör

---

## Baęlantı Noktaları ve Konektörler

---

Vostro 3555	üç USB 3.0 uyumlu konektör ve bir eSATA/USB 2.0 uyumlu konektör
Vostro 3750	iki USB 3.0 uyumlu konektör, bir USB 2.0 uyumlu konektör ve bir eSATA/USB 2.0 uyumlu konektör
Bellek kartı okuyucu	bir adet 8'i 1 arada bellek kartı okuyucu
parmak izi okuyucusu	bir adet

---

## Klavye

---

### Tuş sayısı

Vostro 3350/ 3450/ 3550/ 3555	ABD: 86 tuş, İngiltere: 87 tuş, Brezilya: 87 tuş ve Japonya: 90 tuş
Vostro 3750	ABD: 101 tuş, İngiltere: 102 tuş, Brezilya: 104 tuş ve Japonya: 105 tuş
Düzen	QWERTY/AZERTY/Kanji

---

## Dokunmatik yüzey

---

### Aktif Alan:

#### Vostro 3350/ 3450/ 3550/ 3555

X eksen	80,00 mm
Y eksen	40,70 mm

#### Vostro 3750

X eksen	95,00 mm
Y eksen	52,00 mm

---

## Ekran

---

### Vostro 3350

Tür	beyaz Işık Yayan Diyot (WLED) ekranı
Boyut	13,3 inç yüksek tanımlı (HD)
Aktif alan (X/Y)	293,42 mm x 164,97 mm
Boyutlar:	
Yükseklik	189,00 mm (7,44 inç)

---

**Ekran**

---

Genişlik	314,00 mm (12,36 inç)
Çapraz	337,82 mm (13,30 inç)
Maksimum çözünürlük	263 K renkte 1366 x 768 piksel
Maksimum Parlaklık	200 nit
Çalışma açısı	0° (kapalı) - 135°
Yenileme hızı	60 Hz
Minimum İzleme açıları:	
Yatay	+/- 40°
Dikey	+10°/-30°
Piksel derecesi	0,2148 mm
<b>Vostro 3450</b>	
Tür	WLED ekranı
Boyut	14,0 inç HD
Aktif alan (X/Y)	309,40 mm x 173,95 mm
Boyutlar:	
Yükseklik	192,50 mm (7,58 inç)
Genişlik	324,00 mm (12,76 inç)
Çapraz	355,60 mm (14,00 inç)
Maksimum çözünürlük	263 K renkte 1366 x 768 piksel
Maksimum Parlaklık	200 nit
Çalışma açısı	0° (kapalı) - 135°
Yenileme hızı	60 Hz
Minimum İzleme açıları:	
Yatay	+/- 40°
Dikey	+10°/-30°
Piksel derecesi	0,2265 mm
<b>Vostro 3550/3555</b>	
Tür	WLED ekranı



---

**Ekran**

---

Boyut	15,6 inç HD
Aktif alan (X/Y)	344,23 mm x 193,54 mm
Boyutlar:	
Yükseklik	210,00 mm (8,26 inç)
Genişlik	360,00 mm (14,17 inç)
Çapraz	396,24 mm (15,60 inç)
Maksimum çözünürlük	262K renkte 1366 x 768 piksel
Maksimum Parlaklık	220 nit
Çalışma açısı	0° (kapalı) - 135°
Yenileme hızı	60 Hz
Minimum İzleme açıları:	
Yatay	+/- 60°
Dikey	+/- 50°
Piksel derecesi	0,252 mm

**Vostro 3750**

Tür	WLED ekranı
Boyut	17,3 inç HD
Aktif alan (X/Y)	382,08 mm x 214,92 mm
Boyutlar:	
Yükseklik	398,60 mm
Genişlik	233,30 mm
Çapraz	439,42 mm
Maksimum çözünürlük	262K renkte 1600 x 900 piksel
Maksimum Parlaklık	200 nit
Çalışma açısı	0° (kapalı) - 135°
Yenileme hızı	60 Hz
Minimum İzleme açıları:	
Yatay	+/- 40°

---

**Ekran**

---

Dikey	+10°/- 30°
Piksel derecesi	0,238 mm

---

**Pil**

---

Vostro 3350

Tür

- 4 hücreli "akıllı" lityum iyon (2,8 ASa)
- 8 hücreli "akıllı" lityum iyon (2,8 ASa)

Boyutlar:

Derinlik

4 hücreli — 43,45 mm (1,71 inç)

8 hücreli — 43,45 mm (1,71 inç)

Yükseklik

4 hücreli — 19,10 mm (0,75 inç)

8 hücreli — 42,36 mm (1,67 inç)

Genişlik

4 hücreli — 199,10 mm (7,84 inç)

8 hücreli — 270,00 mm (10,63 inç)

Ağırlık

4 hücreli — 230,00 g (0,51 lb)

8 hücreli — 446,00 g (0,98 lb)

Voltaj

14,8 VDC

Vostro 3450/3550/3555

Tür

- 6 hücreli "akıllı" lityum iyon (2,2 ASa)
- 9 hücreli "akıllı" lityum iyon (2,8 ASa)

Boyutlar:

Derinlik

6 hücreli / 9 hücreli — 57,80 mm (2,27 inç)

Yükseklik

6 hücreli — 20,80 mm (0,81 inç)

---

**Pil**

---

	9 hücreli — 40,15 mm (1,58 inç)
Genişlik	6 hücreli / 9 hücreli — 255,60 mm (10,06 inç)
Ağırlık	6 hücreli — 340,00 g (0,75 lb) 9 hücreli — 504,50 g (1,11 lb)
Voltaaj	11,1 VDC
Vostro 3750	
Tür	<ul style="list-style-type: none"><li>• 6 hücreli "akıllı" lityum iyon (2,6 ASa)</li><li>• 9 hücreli "akıllı" lityum iyon (2,8 ASa)</li></ul>
Boyutlar:	
Derinlik	6 hücreli — 57,80 mm (2,27 inç) 9 hücreli — 57,80 mm (2,27 inç)
Yükseklik	6 hücreli — 20,80 mm (0,82 inç) 9 hücreli — 40,15 mm (1,58 inç)
Genişlik	6 hücreli/9 hücreli — 255,60 mm (10,06 inç)
Ağırlık	6 hücreli — 340,00 g (0,75 lb) 9 hücreli — 504,50 g (1,11 lb)
Voltaaj	11,1 VDC
Sıcaklık aralığı:	
Çalışma	0°C - 35°C (32°F - 95°F)
Çalışma dışı	-40°C - 65°C (-40°F - 149°F)
Düğme pil	3 V CR2032 lityum iyon

---

## AC Adaptörü

---

Giriş voltajı	100 VAC - 240 VAC
Giriş akımı (maksimum)	1,5 A / 1,6 A / 1,7 A / 2,3 A / 2,5 A
Giriş frekansı	50 Hz - 60 Hz
Çıkış gücü	65 W, 90 W veya 130 W



**NOT:** 130 W AC güç adaptörü yalnız Vostro 3750 ile kullanılabilir.

### Çıkış akımı:

65 W

- 4,34 A (4 saniyelik darbede maksimum)
- 3,34 A (sürekli)

90 W

- 5,62 A (4 saniyelik darbede maksimum)
- 4,62 A (sürekli)

130 W

6,70 A (sürekli)

Anma çıkış voltajı

19,5 +/- 1,0 VDC

### Boyutlar:

65 W:

Yükseklik

28,30 cm (11,11 inç)

Genişlik

137,20 mm (5,40 inç)

Derinlik

57,80 cm (22,7 inç)

90 W:

Yükseklik

22,60 mm (0,88 inç)

Genişlik

147,00 mm (5,78 inç)

Derinlik

70,00 cm (2,75 inç)

130 W:

Yükseklik

25,40 mm (1,00 inç)

Genişlik

154,70 cm (6,09 inç)

Derinlik

76,20 mm (3,00 inç)

---

**AC Adaptörü**

---

Sıcaklık aralığı:

Çalışma	0°C - 35°C (32°F - 95°F)
Çalışma Dışı	-40°C - 65 °C (-40°F - 149 °F)

---

**Fiziksel**

---

Vostro 3350:

Yükseklik	27,30 mm - 29,80 mm (1,07 inç - 1,17 inç)
Genişlik	329,20 mm (12,96 inç)
Derinlik	228,50 mm (9,00 inç)
Ağırlık (Minimum)	2,04 kg (4,50 lb)

Vostro 3450:

Yükseklik	30,60 mm - 33,20 mm (1,20 inç - 1,31 inç)
Genişlik	343,00 mm (13,50 inç)
Derinlik	245,80 mm (9,68 inç)
Ağırlık (Minimum)	2,28 kg (5,02 lb)

Vostro 3550/3555:

Yükseklik	30,40 mm - 34,80 mm (1,20 inç - 1,37 inç)
Genişlik	375,40 mm (14,78 inç)
Derinlik	260,20 mm (10,24 inç)
Ağırlık (Minimum)	2,47 kg (5,45 lb)

Vostro 3750:

Yükseklik	30,80 mm - 34,80 mm (1,21 inç - 1,37 inç)
Genişlik	418,40 mm (16,47 inç)
Derinlik	286,70 mm (11,29 inç)
Ağırlık (Minimum)	3,00 kg (6,62 lb)

---

## Çevre

---

### Sıcaklık:

Çalışma 10°C - 35°C (50°F - 95°F)

Depolama -40°C - 65°C (-40°F - 149°F)

### Bağıl nem (Maksimum):

Çalışma %10 - %90 (yoğuşmasız)

Depolama %5 – %95 (yoğuşmasız)

### Havadaki kirletici madde düzeyi

ISA-S71.04-1985 ile tanımlanan biçimde G1 veya daha düşük

# Dell'e Başvurma

## Dell'e Başvurma



**NOT:** Etkin bir Internet bağlantınız yoksa, başvuru bilgilerini satış faturanızda, irsaliyede, fişte veya Dell ürün kataloğunda bulabilirsiniz.

Dell birden fazla çevrimiçi ve telefon tabanlı destek ve servis seçeneği sunar. Kullanılabilirlik ülkeye ve ürüne göre değişir ve bazı hizmetler bulunduğunuz bölgede olmayabilir. Satış, teknik destek veya müşteri hizmetleri ile ilgili konularda Dell'e başvurmak için:

1. **support.dell.com** adresini ziyaret edin.
2. Destek kategorinizi seçin.
3. ABD müşterisi değilseniz, sayfanın altından ülkenizin kodunu seçin veya diğer seçenekleri görüntülemek için **Tümü** ögesini seçin.
4. Gereksininize uygun hizmet veya destek bağlantısını seçin.